

NOVUM

Muzeum Jindřichohradecka

září 2019

TRAGICKÁ LÉTA 1939-1942 Tematický program pro akci Týden knihoven

Již po třidvacáté je první říjnový týden tradičně věnován knihovnám. Pod názvem Týden knihoven vyhláší tuto celostátní akci Svaz knihovníků a informačních pracovníků. Knihovna Muzea Jindřichohradecka při této příležitosti pravidelně připravuje pro žáky druhých stupňů základních škol a pro středoškolský program, který se těší velké oblibě mezi žáky, studenty i pedagogy. V letošním roce si připomínáme v rámci poslední výstavy z cyklu *Život v Jindřichově Hradci na stránkách Ohlasu od Nežárky* dějinné události spojené se vznikem tzv. Druhé republiky, počátkem 2. světové války a bezprostředně navazujícím děním.



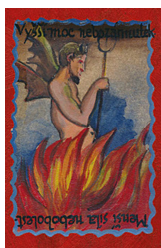
Jindřichův Hradec sice zůstal nadále součástí Československé republiky, ale jeho bezprostřední okolí připadlo Německu. Město bylo se zbytkem státu spojeno jen úzkým koridorem na severovýchodě směrem k Jarošovu nad Nežárkou. Důsledky Mnichova, vzniku Protektorátu Čechy a Morava i dění související s válečným konfliktem zasáhly citelně do života ve městě.

Hodinový program připravený k Týdnu knihoven 30. září – 4. října 2019 nabídne předem objednaným skupinám komentovanou prohlídku výstavy *Tragická léta 1939-1942*, seznámí účastníky s knihovnou Muzea Jindřichohradecka a nabídne pracovní listy pro samostatnou činnost žáků a studentů s nově nabytými informacemi týkajícími se dění v Jindřichově na pozadí tragických dějinných událostí. Na program v Muzeu Jindřichohradecka se objednejte u Evy Skořepové (tel.: +420 384 363 661, e-mail: skorepovaeva@mjh.cz). Jednotlivé lekce se uskuteční v konferenčním sále Muzea Jindřichohradecka v minoritském klášteře ve Štítného ulici. Zde je instalována až do 6. ledna 2020 výstava *Tragická léta 1939-1942*.

Štěpánka Běhalová

MUZEUM JINDŘICHOHRADSKA PŘIVÍTÁ SBĚRATELE HRACÍCH KARET

Mezinárodní setkání sběratelů karet pořádá Muzeum Jindřichohradecka, Pavel Langer a Club sběratelů hracích karet pod záštitou Památkové komory České republiky ve dnech 8. a 9. listopadu 2019. Akce se uskuteční v návaznosti na celoroční výstavu *Zábava, vášeň, hazard aneb z historie karetní hry*, která nabízí jedinečné exponáty ze sbírky Pavla Langer a Muzea Jindřichohradecka a je veřejnosti přístupná až do 6. ledna 2020 ve výstavním sále „Ve Svatojánské“ v minoritním klášteře u kostela sv. Jana Křtitele.



K nejvýznamnějším vystaveným předmětům, které představují průřez karetní hrou za posledních pět století, patří nátlisk karetní hry z roku 1535, pestří soubor karet s národní tematikou a vykládací karty. Unikátem jsou například karty Josefa Glanze z Vídně z konce 19. století, kde je vyobrazené hořící Národní divadlo či rozcestník se směrůvkou do Brixenu, ale především tarotové karty Emy Destinové, které pro ni nechal namalovat její manžel Josef Halsbach u malíře Roberta Schlossera v roce 1929. Tyto karty Muzeum Jindřichohradecka vydalo tiskem v limitované edici a jsou k zakoupení na pokladnách muzea. Návštěvníci se na výstavě seznámí i s předměty souvisejícími s výrobou karet, k nimž patří tiskové desky a tiskařské lisy. Výstavu doplňují zdobné karetní stolky a malé domácí a zámecké lisy na rovnání karet.

Na Mezinárodní setkání sběratelů karet je připraven program, během kterého si účastníci vyslechnou odborné přednášky vztahující se k tématice hracích karet, komentovanou prohlídku výše zmíněné výstavy a stálých expozic Muzea Jindřichohradecka. Přednáška *Sběratelka Ema Destinová* historika Muzea Jindřichohradecka PaedDr. Františka Fürbacha bude věnována významné operní pěvkyni Emě Destinové, která byla vášnivou sběratelkou se zájmem o okultismus a věštění. Karty, které vlastnila, si opatřovala vlastnoručními a často i ironickými glosami, jiné sama malovala nebo si je namalovat nechala. Odborná knihovnice Muzea Jindřichohradecka PhDr. Štěpánka Běhalová, Ph.D., vystoupí s přednáškou o Landfrasově tiskárně v Jindřichově Hradci, která doplňovala v 19. století svou produkci i karetními a dalšími společenskými hrami. Nejpoblíbenější byly bezpochyby karty „výtečné pařížské věštkyně Mile Lenormand“. V pozůstalosti této tiskařské rodiny se dochovaly i další společenské hry, které pravděpodobně hrávala místní honorace na zahradě letního sídla rodiny v městské části Jindřichova Hradce na Karlově. Další přednáška bude zaměřena na restaurování karetních tisků. Touto tematikou se zabývá uznávaná odbornice na konzervování tohoto typu papíru, restaurátorka BcA. Michaela Caranová ze Středočeského muzea v Roztokách u Prahy. Přednáškový cyklus zakončí přednáška sběratele karet Pavla Langer *Karty s českou národní tematikou*. Setkání bude završeno sběratelskou burzou.

Na Mezinárodní setkání sběratelů karet je možné se přihlásit do 20. října 2019 na adresu nalim.randeb@gmail.com. Více informací včetně podrobného programu naleznete na webových stránkách Muzea Jindřichohradecka www.mjh.cz.



Štěpánka Běhalová, Eva Skořepová

JINDŘICHOHADECKÉ SOCHY A PAMÁTNÍKY KŘÍŽOVÁ CESTA (ČÁST 2.)

Některá ze zastavení křížové cesty ke kostelu sv. Jakuba, opravená v polovině 19. století, nesla již koncem zmíněného století stopy poškození. V roce 1897 např. Ohlas od Nežárky přinesl zprávu, že „svrchní část jedné z těchto kapliček, a to čtvrtá, jest shozena,“ a vyzýval,



*Stav obrazové výzdoby
ve 30. letech 20. století*

že „jest žádoucnó, aby uchována byla a ke zmaru nepřišla.“ Na přelomu 19. a 20. století, jak uvádí Josef Novák v Soupisu památek, „práce kamenická zase obnovena.“ Obrazy malované na plechu a vsazené do výklenků „kapliček“ byly ještě ve 30. letech minulého století, jak ukazují dobové fotografie, zřetelné, v letech 60. byly některé obrazy už jen „slabě znatelné“ a větší část chyběla úplně. Zub času poznamenal i kovové křížky na vrcholech kapliček a částečně i kamennou architekturu.

Teprve v roce 1993 bylo přikročeno k částečné opravě zastavení křížové cesty, o 9 let později kamenné kapličky restauroval ak. mal. Vladimír Krninský. O další dva roky později pak byla křížová cesta obnovena úplně, když do vý-

klenků jednotlivých zastavení byly instalovány obrazy. Protože původní počet kapliček neodpovídá počtu zastavení, neboť již při vzniku křížové cesty byly v prvních dvou kapličkách vyobrazeny čtyři výjevy, poslední obrazy křížové cesty byly umístěny na stěnu kostela sv. Jakuba. Předlohou pro novodobé spodobnění křížové cesty se staly obrazy kunžateckého rodáka, mědiryťce a malíře Aloise Petráka, zemřelého v Jindřichově Hradci v roce 1888. Petrák absolvoval vídeňskou akademii u Josefa Führicha a ve Vídni také dlouhou dobu působil. Podle Führichových obrazů vytvořil sérii kolorovaných rytin s námětem křížové cesty a částečně ji i použil jako předlohu pro obnovu obrazů se stejným námětem v proboštském kostele v Jindřichově Hradci. Dodnes kompletně dochovaná křížová cesta signovaná malířem byla využita pro obnovu obrazů jednotlivých zastavení, když byla nafocena, vytištěna a nově umístěna do kapliček, a to i přesto, že obrazy mají viditelně jiný formát, než původní malby Josefa Scheffela.



Socha sv. Josefa

Polblíž křížové cesty stojí na svatojakubském návrší také socha sv. Josefa. Vytvořil ji na konci 19. století významný teplický sochař Josef Seiche pro Josefínu Černínovou, která ji nechala postavit nedaleko hostince u zámku na Jemčině, na konci 30. let 20. století již však stála u kostela sv. Jakuba. Kamenné artefakty doplňuje ještě pomník donátorky opravy křížové cesty Anny Beerové, taktéž restaurovaný Vladimírem Krninským.



*Současný stav s novou
výzdobou*

Obnovu obrazů se stejným námětem v probosťském kostele v Jindřichově Hradci. Dodnes kompletně dochovaná křížová cesta signovaná malířem byla využita pro obnovu obrazů jednotlivých zastavení, když byla nafocena, vytištěna a nově umístěna do kapliček, a to i přesto, že obrazy mají viditelně jiný formát, než původní malby Josefa Scheffela.

Polblíž křížové cesty stojí na svatojakubském návrší také socha sv. Josefa. Vytvořil ji na konci 19. století významný teplický sochař Josef Seiche pro Josefínu Černínovou, která ji nechala postavit nedaleko hostince u zámku na Jemčině, na konci 30. let 20. století již však stála u kostela sv. Jakuba.

Z p r á v y

Expozice v jezuitském semináři - jsou otevřeny denně od 8.30 do 12.00 a od 13.00 do 17.00 hodin. **Městská vyhlídková věž** je otevřena pouze o víkendech od 10.00 do 12.30 a od 13.30 do 18.00 hodin. **Výstavní prostory v minoritském klášteře** jsou otevřeny denně od 9.00 do 12.00 a od 13.00 do 16.00 hodin.

Kostel sv. Jana Křtitele je otevřen denně od 9.00 do 12.00 a od 13.00 do 16.00 hodin.

Knihovna Muzea Jindřichohradecka s badatelnou ve Štítěného ulici poskytuje služby pro veřejnost v pondělí a ve středu od 12.30 do 15.30 hodin.

* * *

Odborná knihovna Muzea Jindřichohradecka se připojuje k celostátní akci **TÝDEN KNIHOVEN, který proběhne v termínu 30. září až 4. října 2019**. Po celou dobu budou v muzeu probíhat edukační programy pro školy, jejichž součástí bude **komentovaná prohlídka výstavy Tragická léta**. Na program je nutné se předem objednat u Bc. Evy Skořepové, tel.: 384 363 661 nebo na mailové adrese: skorepovaeva@mjh.cz.

Zveme Vás na přednášku, která se koná pod záštitou Spolku přátel starého Jindřichova Hradce **v úterý 24. září od 18.00 hodin** v konferenčním sále muzea ve Štítěného ulici. Přednáška Dušana Váni a Filipa Hausera nese název **UŽITÍ DIGITÁLNÍCH TECHNOLOGIÍ V SOCHAŘSTVÍ**. Vstupné na přednášku je volné.

Výstava **DRÁTENICTVÍ VČERA A DNES** je umístěna ve výstavní síni "V jezuitském semináři" na Balbínově nám. a potrvá do 13. října 2019.

V křížové chodbě minoritského klášteře je přístupna výstava **MYŠLENÍ ZRAKEM. Sdružení českých umělců grafiků Hollar Praha**. Výstava potrvá až do 29. září 2019.

Dvě celosezónní výstavy v minoritském klášteře u kostela sv. Jana Křtitele ve Štítěného ulici potrvají po celou sezónu až do 6. ledna 2020. V konferenčním sále je výstava **TRAGICKÁ LÉTA 1939-1942, která představuje Život v Jindřichově Hradci na stránkách týdeníku Ohlas od Nežárky** a ve výstavním sále pořádáme výstavu **ZÁBAVA, VÁŠEŇ, HAZARD ANEB Z HISTORIE KARETNÍ HRY**. Tato výstava je doplněna hernou pro děti a je vhodná pro celé rodiny.

* * *

NOVUM – měsíční zpravodaj Muzea Jindřichohradecka

Ročník XXVIII. 9/2019

Odpovědný redaktor: PhDr. Jaroslav Pikal

Registrační značka: MK ČR 11673

Výkonný redaktor: Pavla Míchalová

www.mjh.cz

Adresa: Muzeum Jindřichohradecka, Balbínovo náměstí 19/I,

Jindřichův Hradec, 377 01

Telefon: 384 363 660 (pokladna), 384 363 661 (pracovny),

E-mail: muzeum@mjh.cz