

## Zprávy

**Expozice v jezuitském semináři** - jsou otevřeny denně od 8.30 do 12.00 a od 13.00 do 17.00 hodin. **Městská vyhlídková věž** je otevřena denně od 10.00 do 12.30 a od 13.30 do 18.00 hodin. **Výstavní prostory v minoritském klášteře** jsou otevřeny denně od 9.00 do 12.00 a od 13.00 do 16.00 hodin.

**Kostel sv. Jana Křtitele** je otevřen denně od 9.00 do 12.00 a od 13.00 do 16.00 hodin.

**Knihovna Muzea Jindřichohradecka s badatelnou** ve Štítného ulici poskytuje služby pro veřejnost v pondělí a ve středu od 12.30 do 15.30 hodin.

**Zveme Vás na SVÁTEČNÍ KONCERT žesťového souboru TRUMPET TUNE**, který se koná **ve čtvrtek 4. července od 20.00 hodin** v kostele sv. Jana Křtitele. Na programu: hudba baroka a renesance a filmová hudba. O přestávce je možnost občerstvení v křížové chodbě. Vstupné na koncert je 100 Kč/dospělí a 50 Kč/děti.

Jindřichohradecké muzeum pořádá **v pátek 12. a 26. července od 20.00 hodin NOČNÍ KOMENTOVANÉ PROHLÍDKY KOSTELA SV. JANA KŘTITELE**. Návštěvníky provede Mgr. Vladislav Burian a tou druhou MgA. Jakub Valášek. Vstupenky si můžete zakoupit od 1. července na pokladně ve Štítného ulici. Vstupné 90 Kč, děti 40 Kč.

**V sobotu 20. července** pořádá Muzeum Jindřichohradecka a Jarošovská krojová družina **XII. ročník FOLKLORNÍHO FESTIVALU JIHOČESKÝCH NÁRODOPISNÝCH SOUBORŮ**. Průvod městem začíná ve 13.00, **zahájení festivalu ve 14.00 hodin**. Vstupné dobrovolné. V případě nepříznivého počasí se bude konat v KD Střelnice.

**Výstava DRÁTENICTVÍ VČERA A DNES** je umístěna ve výstavní síni "V jezuitském semináři" na Balbínově nám. a potrvá do 13. října 2019.

**V křížové chodbě minoritského klášteře** je přístupna výstava **MYŠLENÍ ZRAKEM. Sdružení českých umělců grafiků Hollar Praha**. Výstava potrvá až do 29. září 2019.

**Dvě celosezónní výstavy** v minoritském klášteře u kostela sv. Jana Křtitele ve Štítného ulici potrvají po celou sezónu až do 6. ledna 2020. V konferenčním sálu je výstava **TRAGICKÁ LÉTA 1939-1942, která představuje Život v Jindřichově Hradci na stránkách týdeníku Ohlas od Nežárky**, a ve výstavním sálu pořádáme výstavu **ZÁBAVA, VÁŠEŇ, HAZARD ANEB Z HISTORIE KARETNÍ HRY**. Tato výstava je doplněna hrou pro děti a je vhodná pro celou rodinu.

**Nejbližší setkání Spolku přátel starého Jindřichova Hradce** se bude konat až druhé říjnové pondělí. O letních prázdninách a v září se setkání spolku nekonají.

# NOVUM

Muzeum Jindřichohradecka

červenec 2019

## FOLKLORNÍ FESTIVAL JIHOČESKÝCH SOUBORŮ PO ROCE OPĚT V JINDŘICHOVĚ HRADCI

Město nad Vajgarem přivítá v polovině července již podvanácté stále populárnější festival folklorních souborů, letos nejenom z jižních Čech. Z největší dálky přijede velké seskupení souborů z jižní Moravy, jehož součástí je cimbálová muzika Matěje Kůrečky z Břeclavi, dětský národopisný soubor Hrozének z Bulhar a Tanečníci z Podluží. Z jižních Čech dorazí folklorní soubor z Vlastiboře, a jako každý rok i Jarošovská krojová družina z Jarošova nad Nežárkou, která je spolu s Muzeem Jindřichohradecka hlavním organizátorem festivalu. Akci již dlouhodobě podporuje nejenom Jihočeský kraj, Město Jindřichův Hradec a Obec Jarošov nad Nežárkou, ale i jindřichohradecká banka Waldviertler Sparkasse a firmy Fruko Schulz z Jindřichova Hradce a Vlastimil Kostka z Jarošova nad Nežárkou. Mediálním partnerem festivalu je Český rozhlas České Budějovice.

Na programu festivalu jsou nejenom samotná vystoupení, ale také další doprovodné aktivity. Před slavnostním zahájením festivalu budou již od půl jedné odpolední vyhrávat, tančit a zpívat na Masarykově náměstí členové souborů z jižní Moravy. Na samotném slavnostním zahájení festivalu, které proběhne ve 13.00 hodin na Masarykově náměstí, budou proneseny zdravice starostou Města Jindřichův Hradec Ing. Stanislavem Mrvkou a starostou obce Jarošov nad Nežárkou Bohumilem Rodem. Po zdravicích vyjde od Kulturního domu Střelnice krojovaný průvod účastníků festivalu, který projde Panskou ulicí na náměstí Míru, kde bude krátká zastávka se zpěvy a tanci. Pak se průvod přesune do zahrad a dvorů Muzea Jindřichohradecka, kde budou



NOVUM – měsíční zpravodaj Muzea Jindřichohradecka

Ročník XXVIII. 7/2019

Odpovědný redaktor: PhDr. Jaroslav Pikal

Registrační značka: MK ČR 11673

Výkonný redaktor: Pavla Míchalová

www.mjh.cz

Adresa: Muzeum Jindřichohradecka, Balbínovo náměstí 19/I, Jindřichův Hradec, 377 01

Telefon: 384 363 660 (pokladna), 384 363 661 (pracovny), E-mail: muzeum@mjh.cz



všichni účastníci přivítání ředitelem Muzea Jindřichohradecka PhDr. Jaroslavem Pikalem, který ve 14.00 hodin zahájí samotná vystoupení jednotlivých souborů. Zpívat a tančit se bude až do 18.00 hodin, kdy proběhne slavnostní zakončení festivalu společným zpěvem závěrečné písně. Po celou dobu festivalu bude pro návštěvníky zajištěno bohaté občerstvení.

Věříme, že i letošní dvanáctý ročník festivalu, stejně jako ty předešlé, potěší všechny zájemce mnoha lidovými písničkami a tanci i pestrými kroji a všichni si společně užijeme bohatý program národopisného festivalu, který bude jistě zpestřením letního prázdninového odpoledne. Vstupné na akci je dobrovolné. V případě nepříznivého počasí se festival koná ve společenském sále Kulturního domu Střelnice.

Podrobný program festivalu naleznete na webových stránkách Muzea Jindřichohradecka.

Alexandra Zvonařová

## NOČNÍ TOULKY TAJEMNÝM KOSTELEM SV. JANA KŘTITELE

Od 30. června se do kostela sv. Jana Křtitele v Jindřichově Hradci vrátily komentované Toulky nočním tajemným kostelem. Ty budou probíhat po dobu celého léta a jako každoročně se prohlídek střídavě ujmou dva pracovníci Muzea Jindřichohradecka - historik dějin umění MgA. Jakub Valášek (pátek 12. 7. a 9. 8. 2019) a archeolog muzea Mgr. Vladislav Burian (pátek 26. 7. a 30. 8. 2019). Komentované prohlídky budou zakončeny listopadovou „dušičkovou“ výpravou podzimmě potměným kostelem.

Během Toulek se návštěvníci nejprve vydají do vlastního kostela sv. Jana Křtitele, který patří ke skvostům jihočeské gotiky. Datace staršího románského kostela však sahá až do závěru 12. století. V kostele je představena historie tohoto církevního objektu, včetně nástěnných maleb z poloviny 14. století a mramorového náhrobku Magdaleny z Gleichenu.



Poté se návštěvníci vydají do minoritského kláštera, kde se dozví zajímavosti o historii objektu a proměnách rajského dvora. V samotném závěru prohlídky účastníci Toulek vystoupají po dřevěném schodišti na půdu kostela a po prkenné „podlaze“ se projdou nad presbytářem a částí hlavní lodi. Právě tato část prohlídky je velice oblíbenou a v České republice poměrně ojedinělou.

Proč je tedy kostel sv. Jana Křtitele tajemným? Důvodů je několik. Ne zcela zodpovězenou otázkou je vysvětlení, proč je kostel „křivý“? Bezsporně zajímavé jsou postavy dvanácti apoštolů bez hlav, tajemné jsou nestvůrky a příšerky namalované v ostění gotických oken, včetně ležící postavy muže v triumfálním oblouku kostela. Těch „tajemství“ je mnohem více. To je také jedním z důvodů, proč stojí noční „toulání“ kostelem sv. Jana Křtitele v Jindřichově Hradci za návštěvu i za následné zamyšlení.

Další informace o termínech jednotlivých „Toulek“ naleznete na webu našeho muzea, v informačním středisku města Jindřichův Hradec a na obou pokladnách Muzea Jindřichohradecka. Zde si také můžete vstupenky v předprodeji zakoupit.

Vladislav Burian

## JINDŘICHOHADECKÉ SOCHY A PAMÁTNÍKY

### SVATÝ JAN NEPOMUCKÝ NA MOSTECH

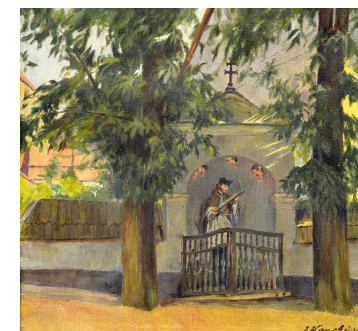
Svatý Jan Nepomucký se řadí k nejoblíbenějším a nejrozšířenějším svatým středoevropského baroka. Narodil se jako Jan z Pomuku kolem roku 1340. Svou duchovní kariéru završil jako generální vikář pražské kapituly a patřil mezi přední členy družiny a přívržence arcibiskupa Jana z Jenštejna, hlavního odpůrce politiky krále Václava IV. V roce 1393 byl zatčen, umučen a jeho tělo bylo shozeno z Karlova mostu do Vltavy. Úctě věčících se těšil již brzy po smrti a později začal být, zvláště v období baroka, považován za mučedníka zpovědního tajemství a patrona při přírodních pohromách a povodních. Řadí se k předním patronům českých zemí, jeho vyobrazení lze nalézt v mnoha kostelech a zvláště jeho sochy patří k typickým atributům mostů a české krajiny. Jana Nepomuckého svatořečil papež Benedikt XIII. v roce 1729.



Barokní sochařství zanechalo v Jindřichově Hradci kromě soch popsaných v předchozích dílech další tři sochy sv. Jana Nepomuckého. První z nich stojí na vajgarském mostě. Neznámý sochař ji vytesal do pískovce v 1. polovině 18. století v dynamicky příkřešené pozici, v levé ruce s palmovým listem a Ukřížovaným a s pravou

rukou přiloženou k srdci. Originál téměř třímetrové sochy se v současné době nachází v lapidáriu muzea na Balbínově náměstí, na původním místě tak stojí její kopie.

Druhá socha, dřevěná v životní velikosti pocházející z počátku 18. století, podle pověsti připlula po Nežárce za velké povodně a byla umístěna do kapličky na nežárckého mostu postavené v roce 1710. V roce 1925 však byla socha vandaly „s podstavce odnesena a uraženy jí obě ruce a na více místech porouchána,“ proto byla přenesena do muzea, v současnosti se nachází ve stálé expozici církevního umění ve špitální kapli muzea ve Štítného ulici.



Třetím spodobněním Jana Nepomuckého umístěným v blízkosti mostu je pískovcová socha u tzv. Urbanova mostu v Pražské ulici. Sochu nechal vytesat místní barvíř Jeremiáš Krebs v roce 1719. Datace je



určitelná podle chronogramu znějícího: „*sIstIte et LegIte MIrabilIs DeVs In sanCItIs sVIs. Pro gLorIa Del et sanCItI IoannIs PragaE LeVatI posVIt IereMIas Krebs.*“ Ovšem tato socha původně stála pod františkánským klášterem v ohradní zdi proboštského dvora. Po výstavbě městského okruhu a vytvoření velké křižovatky v těchto místech byla restaurována a nově instalována u mostu přes Nežárku.

František Fürbach, Jakub Valášek