

OHLAS OD NEŽÁRKY NOVUM

Muzeum Jindřichohradecka

květen 2016

JINDŘICHŮV HRADEC A PRVNÍ SVĚTOVÁ VÁLKA

Muzeum připravilo druhou část z cyklu výstav s podtitulem Život v Jindřichově Hradci na stránkách týdeníku Ohlas od Nežárky. Po výstavě Na sklonku monarchie následuje období doby válečné.

Když v roce 1914 vypukla první světová válka, byl to právě Ohlas od Nežárky, který obyvatele Jindřichohradecka pravidelně informoval o aktuálním válečném dění. Přinášel nejen zpravodajství z fronty, ale též informace potřebné pro život občanů. Redakce Ohlasu se stala důvěryhodným zprostředkovatelem pro místní občany, státní instituce, spolky a další organizace. Organizovala pomoc pro vojáky, vydávala potřebné tiskopisy pro sociálně slabé rodiny, jejichž živitelé bojovali či zahynuli na frontě, mapy z bojiště a korespondenční lístky. Kromě toho týdeník uveřejňoval rubriku Dopisy z bojiště, která byla sestavena z dopisů a zpráv zaslaných vojáky z fronty přímo redakci, vyhledávanými bývaly i uveřejňované seznamy raněných, padlých a zajatých či nezvěstných vojáků.

Výstavu otevírají události bezprostředně předcházející válce, následná mobilizace a přípravy na válku. Připomenuto je složení a činnost městské rady, další exponáty a panely dokumentují život obyvatel města a okolí během války. Komplikovaná byla výuka na školách, jejichž budovy

byly proměněny ve vojenské nemocnice, řada učitelů byla odvedena do armády.

Samostatnou kapitolu tvoří doklady o působení jindřichohradeckého 75. pěšího pluku, jenž bojoval na srbské, ruské i na italské frontě. Připomenut je i podíl umělců z řad vojáků pluku na opravě a restaurování kostela sv. Jana Křtitele či pořádání přednášek o životě pluku na frontě, které nadporučík J. V. Dušek doprovodil promítáním kolorovaných diapositivů. Poslední část výstavy je pak věnována konci války a událostem v říjnu 1918, jak je zachytil Ohlas od Nežárky.



Doplňkem výstavy je drobná výstavka o Karlu Mertovi, který po celé období války zastával funkci starosty města.



Kávu - vino - lahůdky A. Doskočil.

Štěpánka Běhalová, František Fürbach

BĚŽ NA VĚŽ PODEVATENÁCTÉ



*Chlapci do 15 let
po vyběhnutí na
věž v roce 2015
(Foto: V. Burian)*

Oblíbená sportovně-zábavná soutěž o nejrychlejšího běžce do 153 schodů městské vyhlídkové věže se koná v sobotu 14. května od 9.00 hodin. Závodníky začneme zapisovat do startovních listin v 8.30 hodin. V letošním roce je naše soutěž zařazena do projektu Jihočeského kraje Jižní Čechy olympijské, takže se připravujeme na větší zájem účastníků, který očekáváme díky větší reklamě, kterou projekt má.

Jako každoročně bude soutěž moderovat pan učitel Karel Sláma, komisařem závodu bude taktéž osvědčený a spravedlivě čas měřící archeolog muzea Vladislav Burian. O ozvučení se postará agentura Kaymann records a o dobrou notu se postarají Pouličníci. Hlavní štáb bude v Dada klubu, kam si účastníci, kteří odběhnou závod a sejdou z věže, mohou přijít pro diplom s jejich výsledným časem.

Závodí se v kategoriích: Chlapci do 15 let, Dívky do 15 let, Mládež do 25 let, Dospělí nad 25 let, Mladší senioři nad 35 let, Starší senioři nad 45 let a Veteráni od 55 let výše. Vítězové jednotlivých kategorií se mohou opět těšit na poháry z dílny Romany Hulíkové a absolutnímu vítězi bude na rok propůjčen putovní pohár ředitele muzea.

Pavla Míchalová

ŠKOLY NA JINDŘICHOHRADECKU SE ZAPOJÍ DO UNIKÁTNÍHO PROJEKTU PETanděl

Školy na Jindřichohradecku se od května zapojí do světově unikátního projektu PETanděl. Anděl v nadživotní velikosti vytvořený z drátěné konstrukce a modrých a bílých PET lahví s efektním nasvícením se rozzáří začátkem adventu na náměstí Míru v Jindřichově Hradci. Roztáhne ochranná křídla nad novým festivalem betlémů Jindřichohradecké JINoHRÁtky a bude jeho hlavním lákadlem.

Jedná se o akci světově zcela unikátní, která pilotně proběhla poprvé v ČR na podzim 2015 ve Středočeském kraji. První podobný projekt u nás - plastový strom PETree - se rozsvítil loni před Národní technickou knihovnou a upozorňoval na další možnosti využití plastového odpadu a jeho recyklaci. Strom vznikl ze zhruba 12.000 PET lahví, což je množství běžně vyprodukované zhruba během deseti minut.

Anděl podobné konstrukce bude vůbec prvním podobným počinem na jihu Čech a nemá obdoby ani v jiných regionech. Kromě estetické hodnoty alarmuje také společnost k zamyšlení nad možnostmi třídění a dalšího využití PET lahví.

Do projektu proto chce muzeum ve větší míře zapojit jindřichohradecké školy a případně také veřejnost. Žáci a studenti budou nejen sbírat potřebné množství plastového materiálu na stavbu anděla, ale budou se podílet také na návrhu jeho podoby a projekt zahrnuje i sérii přednášek o možnostech recyklace i fenoménu architektury z PET lahví. Žáky a studenty s fakty, která nejsou veřejnosti příliš známa, seznámí architektka Kateřina Nováková z Experimentálního ateliéru Fakulty architektury ČVUT, která je autorkou projektu PETree.

Anděl bude jedním z hlavních lákadel prvního ročníku dvoudenního festivalu betlémů Jindřichohradecké JINoHRÁtky aneb Dejte děti do jeslí, který pořádá Muzeum Jindřichohradecka ve spolupráci s městem. Záštitu nad ním převzal jihočeský hejtmán Jiří Zimola.

Marie Hazuková



VELKÁ VÁLKA

ve sbírce Muzea Jindřichohradecka

V muzejním fondu Grafika a kresba jsou také zastoupena díla zobrazující zážitky z I. světové války, které vytvořili akademicky školení malíři bojující v řadách 75. pěšího pluku. Jmenovitě se jednalo o Oldřicha Vlacha, Jiřího Kauckého a Jana Autengruberu. U pluku působil také grafik Richard Lauda či pozdější významný jindřichohradecký městský architekt Antonín Mečř. Oba spolupracovali během války na restaurování kostela sv. Jana Křtitele, ovšem jejich díla s válečnou tematikou se ve sbírkách muzea nenacházejí. Naopak se dochoval olej na kartonu zobrazující poloprázdnou ulici kdysi na ruské frontě od akademického malíře Árpáda Kállose, vojáka maďarského pluku převeleného do Jindřichova Hradce a velitele místní vojenské malířské školy v roce 1917.

Nejvýznamnějším a zároveň umělecky nejpłodnějším malířem 75. pluku byl akademický malíř Oldřich Vlach. Během válečných let zaznamenal na řadě svých kreseb, akvarelech a kvaších každodenní život ve vojenských táborech, v zákopech na pozicích u Hodova a Augustovky v okolí Zborova. V drobných kvaších nazvaných Sanita či Pionýři přímo zachytil strasti ruského tažení. Dále namaloval akvarelové portréty hlavních představitelů pluku jako např. plukovníka Otto Husserla nebo podplukovníka Josefa Daubka. Naopak od známého

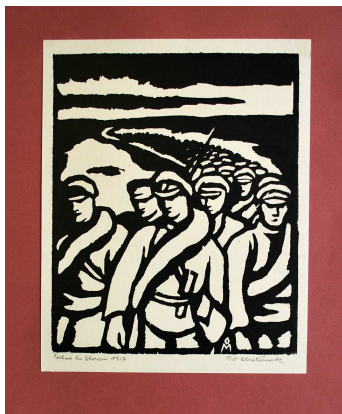


*Jan Autengruber,
Studie mrtvého vojáka, 1917-18,
uhel na papíře*

jindřichohradeckého malíře Jiřího Kauckého je ve fondu uložena pouze drobná kolorovaná kresba kulometu pocházející z období, kdy pluk působil na italské frontě a bojoval v okolí jihotyrolského Asiaga a Rovereta. Po pacovském rodákovi a akademickém malíři Janu Autengruberovi zůstaly ve sbírkách muzea dva expresivně laděné, uhlem kreslené výjevy bitevní vrávy a studie zobrazující mrtvého vojáka, které pocházejí z umělcovy pozůstalosti.

Osobní prožitky z východní fronty v Rusku nám předal akademický malíř a legionář Ota Matoušek v cyklu Anabáze bezejmenných brášků, který byl vydán v roce 1965. Cyklus 52 linorytů představuje na pozadí významných dějinných událostí let 1914-1920 životní osudy rakouského vojáka, pozdějšího československého legionáře.

Veřejnost se tak může těšit v roce 2017 na již zmiňované pokračování stejnojmenné výstavy, tentokrát s podtitulem Pětasedmdesátníci na italské frontě, na které se některá výše uvedená díla zajisté objeví.



*Ota Matoušek,
Pochod ke Zborovu 1917
(z cyklu Anabáze bezejmenných
brášků), 1965, linoryt*

Z p r á v y

Expozice v jezuitském semináři - otevřeno denně mimo pondělí od 8.30 do 12.00 a od 13.00 do 17.00 hodin. **Městská vyhlídková věž** je otevřena pouze o víkendech od 10.00 do 12.30 a od 13.30 do 18.00 hodin. **Výstavní prostory v minoritském klášteře** jsou otevřeny denně mimo pondělí od 9.00 do 12.00 a od 13.00 do 16.00 hodin. **Kostel sv. Jana Křtitele** je pro veřejnost uzavřen.

Knihovna Muzea Jindřichohradecka s badatelnou ve Štítného ulici poskytuje služby pro veřejnost celoročně v pondělí a ve středu od 12.30 do 15.30 hodin.

* * *

V pondělí 9. května od 19.00 hodin se koná v konferenčním sále muzea ve Štítného ulici setkání spolku Přátelé starého Jindřichova Hradce. Na programu je přednáška historika Mgr. Libora Svobody, Ph.D., **JINDŘICHOHRADECKO MEZI OSVOBOZENÍM A VOLBAMI 1946**. Vstup volný.

Muzeum Jindřichohradecka pořádá v sobotu 14. května od 9.00 hodin již XIX. ročník tradiční sportovně-zábavné soutěže **BĚŽ NA VĚŽ** o putovní pohár ředitele muzea. Akce je letos zařazena do projektu Jihočeského kraje Jižní Čechy olympijské. **Sraz v 8.30 hodin u městské vyhlídkové věže**. Občerstvení v Dada klubu. Vhodné pro sportovní nadšence všeho věku.

Jindřichohradecké muzeum pořádá **ve čtvrtek 26. května od 16.00 hodin** v konferenčním sále muzea ve Štítného ulici vernisáž výstavy **PRVNÍ SVĚTOVÁ VÁLKA**, kde bude představen život v Jindřichově Hradci ze stránek týdeníku Ohlas od Nežárky. Výstava potrvá do 30. prosince 2016.

Zveme na výstavu POHLEDNICE ZA C. A K. do výstavní síně "V jezuitském semináři". Jsou zde prezentovány pohlednice z jindřichohradeckého příhraničního regionu ze sbírek muzea. Výstava potrvá do 7. června 2016.

Výstava ČERTŮV KAPITÁN JAN PONDY je umístěna v konferenčním sále muzea ve Štítného ulici, potrvá do 15. května 2016.

NEZRANITELNÁ ARMÁDA ZNAČKY BAŽA je název výstavy vojenských hraček z 30. a 40. let 20. století zapůjčených z Muzea technických hraček v Praze. Celosezónní výstava je umístěna ve výstavním sále "Ve Svatojánské" a potrvá do 30. prosince 2016.

NOVUM – měsíční zpravodaj Muzea Jindřichohradecka

Ročník XXV. 5/2016

Odpovědný redaktor: PhDr. Jaroslav Píkal

Registrační značka: MK ČR 11673

Výkonný redaktor: Pavla Míchalová

www.mjh.cz

Adresa: Muzeum Jindřichohradecka,

Balbínovo náměstí 19/I,

Jindřichův Hradec, 377 01

Telefon: 384 363 660 (pokladna),

384 363 661 (pracovny),

E-mail: muzeum@mjh.cz