

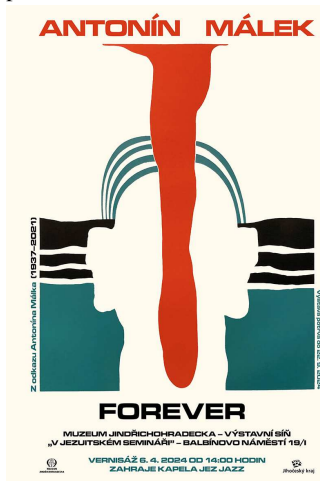
# NOVUM

Muzeum Jindřichohradecka

duben 2024

## ANTONÍN MÁLEK FOREVER

Na začátek letošní sezóny, od 6. dubna do 22. září, připravilo muzeum pro uměnímilovné návštěvníky zajímavou výstavu nazvanou Antonín Málek Forever. Jak její název i zvolený podtitul Z odkazu Antonína Mála (1937–2021) napovídá, je celá věnovaná významnému malíři

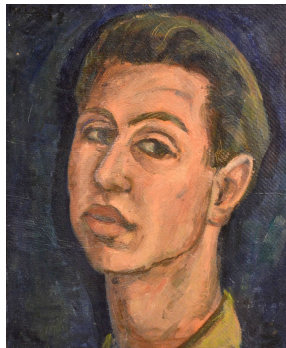


a grafikovi, který ve své závěti odkázal Muzeu Jindřichohradecka neuvěřitelný soubor zahrnující dvacet maleb, třicet kreseb a grafik, soubor plakátů i velkou část uměleckého archivu, včetně rozsáhlé fotodokumentace své tvorby. Díky tomuto daru se může muzeum řadit k největším opatrovatelům uměleckého odkazu malíře, jenž měl k Jindřichovu Hradci, i přes svůj dlouhý život v emigraci, velmi blízký citový vztah. Tím jde o velký závazek, kterého si je muzeum vědomo, a který se chystá vyřešit vznikem nového sbírkového fondu, v němž se malířův odkaz uchová pro budoucí generace.

Vzhledem k tomuto faktu bylo nejtěžší částí v uskutečnění malířovy závěti udělat výběr dle vlastního uvážení, což se v realu týkalo prohlédnutí několika set obrazů a prolísování řady grafických cyklů, z nichž se měla vybrat malá, ale kvalitní uká-

zka z rozsáhlé a bohaté malířovy tvorby, navíc v krátkém časovém úseku. Přesto doufáme, že se reprezentativní výběr nakonec povedl a tak ho může muzeum beze studu jako celek veřejnosti představit.

Výstava časově obsáhne období v malířově tvorbě od konce 50. let 20. století (obr. Autoportrét) po emigraci v roce 1968, dále životní období strávené ve Švédsku (obr. Dialog I) a poté v Německu, do něhož se promítla i sametová revoluce a politické změny v Československu. Od roku 1989 začal Tonda, jak mu přátelé říkali, střídavě tvořit nejen v Kolíně nad Rýnem, ale opět i v Jindřichově Hradci. Na konci 90. let 20. století a v prvních letech druhého milénia Antonín Málek hodně cestoval a opakovaně navštěvoval různé vzdálené země, jako například Kambodžu či Nepál. Své dojmy z cest zaznamenával ve velkém – v počtu několika set



kusů, všemi možnými formami a technikami. Až do svého pozdního věku byl umělecky činným, o čemž svědčí i datace na jeho obrazech či grafikách.



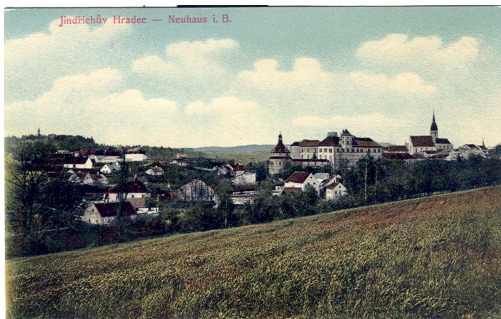
Co se týče námětů, výstava se bude věnovat hlavně figurální a portrétní tvorbě, krajinomalbě či scénografii. Neopomenutelnou částí bude i tvorba novoročenek, se kterými Tonda Málek začínal již na počátku 70. let 20. století.

Připomínáme, že vernisáž výstavy, na kterou Vás zveme, se uskuteční dne 6. dubna od 14.00 hodin v budově muzea na Balbínově náměstí a bude doplněna bohatým kulturním programem v podání kapely Jez Jazz.

**Jakub Valášek**

## NEŽÁRECKÉ PŘEDMĚSTÍ VE SBÍRCE MUZEA

V letošním roce se cyklus výstav Město Jindřichův Hradec ve sbírce muzea zaměří na Nežárcké předměstí, jinak také Koželužské, Mokré, Slaměné, Červené či Hovězí, které začíná hned za Nežárckou branou a rozprostírá se po obou březích řeky Nežárky. Část na levém břehu byla



klasickým řemeslnickým podhradím, jemuž se mimo jiné věnovala předcházející výstava. Domkům řemeslníků, soukeníků, koželuhů a jirchářů s typickými mansardovými střechami určenými pro sušení kůží, soukenickým valchám a dalším zařízení však levý břeh pod hradem postupně přestal dostačovat, a tak tyto provozy začaly v průběhu patnáctého století rozšiřovat i na pravý břeh řeky. Předměstí tvořily na pravém břehu roztroušené hospodář-

ské a panské dvory, zemědělské usedlosti, polnosti, louky a také zahrady především podél dnešní Nežárcké ulice, která v minulosti dle svého směřování nesla též název Linecká.

Zemědělsko-řemeslnický ráz předměstí se po dlouhá staletí příliš neměnil, zdejší dvory patřily k významným výrobcům potravin pro město, byly důležité pro tkalce a v neposlední řadě také pro koželuhu, neboť se zde chovalo větší množství dobytka. Malebnost celému předměstí dodával starobylý kostelík sv. Jakuba na návrší, který byl v polovině 19. století nahrazen novogotickým kostelem s rodinnou hrobkou Černínů. Stoupala k němu od 16. století křížová cesta, ale i rozvětvená ulice Jakubská, obklopená hospodářskými budovami, zahradami, polnostmi, později městským parkem. V průběhu 19. století začaly volný prostor mezi dvorci postupně zaplňovat obytné domky, ale i honosné vily se zahradami, výletní restaurace, evangelická modlitebna, průmyslové provozy, později pak také bytové domy a řadová zástavba. Svůj domov zde našel tiskař Alois Landfras, malíř Hanuš Gantner či historik Jan Muk.

Na výstavě budou kromě pohlednic a fotografií k vidění také obrazy, plastiky, řemeslné nástroje, listinné materiály, ale i model jezu na Nežárce a další trojrozměrné předměty vztahující se k Nežárckému předměstí. Výstava bude přístupná v konferenčním sále muzea ve Štítného ulici od 1. dubna 2024 do 6. ledna 2025 v běžné otevírací době.

**Lenka Dvořáková**

# POKLADY MUZEA JINDŘICHOHRADECKA

## Fond diapozitivů

Ve sbírce Muzea Jindřichohradecka se nachází zajímavý fond diapozitivů, který obsahuje v současné době více jak čtyři sta černobílých, kolorovaných a barevných skleněných a celulo-



dových nosičů převážně z 20. století, z nichž mezi nimi dominují dvě velké skupiny. První zobrazuje město Jindřichův Hradec především ve čtyřicátých letech 20. století se všemi jeho významnými pamětihodnostmi v čele se zámekem, muzeem, kostely, hlavními náměstími a malebnými ulicemi. Součástí této skupiny jsou i dobové ručně malované reklamy z poloviny 20. století, které bývaly promítány v místním jindřichohradeckém kině vždy před začátkem filmového představení.

Druhým významným souborem fondu je unikátní kolekce 221 převážně kolorovaných skleněných diapozitivů, zhotovených v průběhu první světové války, které zachycuje nejenom válečné události vojenských tažení jindřichohradeckého 75. pěšího pluku po východní, západní a jižní frontě, ale také běžný pracovní a volný čas v životě obyčejných vojáků. Naskytne se na

nich pohled na vojáky při léčení ve vojenské nemocnici nebo v zubní ordinaci, při práci

v polní kuchyni, truhlářské dílně nebo ve vojenském hospodářství. Zajímavé jsou také snímky z volného času vojáků třeba při hraní karet nebo muzicírování. Nechybí ani zajímavá vojenská technika a časté snímky z vojenských zákopů. Diapozitivy jsou tematicky rozděleny podle místa působení pluku. První záběry na nosičích jsou z rakouského Salcburku, kde bojové prapory pluku pobývaly od roku 1912 a zastihla je tam mobilizace, a Jindřichův Hradec, odkud příslušníci pluku odcházeli na frontu. Druhá, nejpočetnější skupina, zobrazuje vojáky na ruské frontě v bojových pozicích, při cvičeních, budování zákopů a při každodenní práci i při odpočinku. Součástí tohoto oddílu jsou také snímky dokumentující



následky bojových operací včetně pohřbu padlých vojáků a fotografií polních hřbitovů. Další skupina dokumentuje přesun pluku do jižního Tyrolska a bojové operace na italské frontě. Posledním tématem zachyceným na diapozitívech je pobyt pětasedmdesátníků v maďarském Debrecíně. Všechny tyto snímky jsou kolorované, jen malá část diapozitivů z vojenských nemocnic v Táboře a v Pelhřimově je černobílá. Diapozitivy formátu 8,4 x 8,4 cm, které jsou uloženy v originální dřevěné skřínce, zhotovil tábořský fotoateliér Šechtl a Voseček. *Diapozitiv 1 zachycuje vojáka v zákopu se zbraní - vrhač min na ruské frontě v roce 1915. Na diapozitivu 2 vidíme nástup vojáků na náměstí v Jindřichově Hradci v zimě 1915. Diapozitiv 3 zobrazuje vojáky v zákopech na ruské frontě v roce 1915.*

## Z p r á v y

**Expozice v jezuitském semináři** jsou v dubnu otevřeny denně mimo pondělí (1. dubna je otevřeno) od 8.30 do 12 hodin a od 13 do 17 hodin. **Městská vyhlídková věž** je v dubnu otevřena pouze o víkendech a svátcích od 9 do 12 a od 13 do 16 hodin.

**Kostel sv. Jana Křtitele a výstavní prostory v minoritském klášteře** jsou v dubnu otevřeny denně mimo pondělí (1. dubna je otevřeno) od 9 do 12 a od 13 do 16 hodin.

**Knihovna Muzea Jindřichohradecka s badatelnou** ve Štítného ulici poskytuje služby pro veřejnost v pondělí a ve středu od 12.30 do 15.30 hodin.

Na Velikonoční pondělí **1. dubna** vás zveme do konferenčního sálu muzea ve Štítného ulici na výstavu **NEŽÁRECKÉ PŘEDMĚSTÍ, z cyklu výstav Město Jindřichův Hradec ve sbírce muzea**. Výstava představí část města se specifickou výstavbou, která začíná za Nežárckou branou a rozprostírá se po obou březích řeky Nežárky. Výstavu můžete navštívit do 6. ledna 2025 v běžné otevírací době.

Srdečně vás zveme na slavnostní vernisáž k zahájení výstavy **ANTONÍN MÁLEK FOREVER. Z odkazu Antonína Máška (1937–2021)**. Vernisáž proběhne **6. dubna od 14.00 hodin** ve výstavní síni „V jezuitském semináři“ na Balbínově náměstí 19/I. K poslechu zahraje kapela Jez Jazz. Výstava potrvá do 22. září 2024.

Spolek přátel starého Jindřichova Hradce a Muzeum Jindřichohradecka vás srdečně zvou na přednášku prof. Mgr. Libora Jana, Ph.D. **ŘÁD NĚMECKÝCH RYTÍŘŮ A KOMENDA V JINDŘICHOVĚ HRADCI**. Přednáška proběhne v pondělí **8. dubna 2024 v 18.00 hodin** v konferenčním sále muzea ve Štítného ulici. Pokladna spolku bude otevřena od 17.00 hodin.

Zveme vás na přednášku archeologa Bc. Petra Běhouna **TŘI DEPOTY MINCÍ Z RODINOVA U KAMENICE NAD LIPOU**, která se uskuteční v **pátek 19. dubna 2024 od 18.00 hodin** v konferenčním sále Muzea Jindřichohradecka, vstup je volný. Na akci jsou srdečně zváni nejen zájemci o regionální historii, ale rovněž amatérští archeologové.

V květnu vás zveme na tradiční akci pro sportovní diváky a sportovní nadšence, soutěž **BĚŽ NA VĚŽ**, která se letos uskuteční v **sobotu 18. května**. O týden později v **sobotu 24. května** se můžete těšit na **MUZEJNÍ NOC**, tentokrát na téma Smetanománie, aneb Muzejní noc s Bedřichem Smetanou.

NOVUM – měsíční zpravodaj Muzea Jindřichohradecka

Odpovědný redaktor: Ing. Martina Machartová

Redakce: Bc. Iveta Maryšková

Adresa: Muzeum Jindřichohradecka, Balbínovo náměstí 19/I, Jindřichův Hradec, 377 01

Telefon: 384 363 660 (pokladna), 384 363 661 (pracovny), e-mail: muzeum@mjh.cz, www.mjh.cz

Ročník XXXIII. 4/2024

Registrační značka: MK ČR 11673