



NOVUM

Muzeum Jindřichohradecka

únor 2018

OHLÉDNUTÍ ZA ROKEM 2017

Uplynulý rok 2017 lze celkově z hlediska jindřichohradeckého muzea hodnotit jako standardní. Pracovníci muzea odvedli slušné penzum práce a zajistili pěkné zážitky pro zajímavé množství návštěvníků Jindřichova Hradce a okolního regionu.

Muzeum navštívilo přes 68 000 osob, což odpovídá dlouhodobému průměru. Již tradičně byl největší zájem návštěvníků věnován Krýzovým jesličkám. Kromě stálých expozic muzeum nabídlo veřejnosti množství dalších akcí, z nichž všechny si našly své zájemce.

S velkým úspěchem se setkala u veřejnosti například adventní výstava betlémů pana Jiřího Bürgera, doprovázená soutěžní výstavou dětských betlémů, koncert k poctě Petra Nováka, zorganizovaný panem Petrem Příbylem, a Velikonoční veselice, pořádaná ve spolupráci se spolkem Civis Novus.

Většími akcemi, a již tradičními, byly kromě výše uvedené Velikonoční veselice Muzejní noc, sportovně zábavná soutěž Běž na věž, Folklorní festival jihočeských národopisných souborů, uspořádaný ve spolupráci se spolkem Jarošovská krojová družina, a betlemářský festival Jinohrátky. V rámci Jinohrátek přibyla do budovaného dřevěného řezaného betlému v životní velikosti postava Panny Marie.

V uplynulém roce muzeum opět uspořádalo významnou vědeckou akci. Ve spolupráci s Knihovnou Národního muzea a Památkovým úřadem proběhla k 220. výročí vzniku Landfrasovy tiskárny v konferenčním sále muzea dvoudenní odborná konference Knižní kultura 19. století. Účastníky konference byla vysoce hodnocena její odborná úroveň a zároveň i kvalita příslušných sbírkových fondů muzea a expozice Landfrasova tiskárna.

Muzeum pokračovalo v osvědčené spolupráci se základními a středními školami v Jindřichově Hradci a okolí. Opět byl živý zájem mezi žáky a učiteli o výtvarné dílny, které muzeum zorganizovalo jako doprovodné akce k Velikonoční veselici, Muzejní noci Afrika volá, Týdnu knihoven a betlemářskému festivalu Jinohrátky.



*Žáci základních škol na první dětské vernisáži soutěžní výstavy pro děti
O nejkrásnější betlém*

Muzeum Jindřichohradecka má díky Krýzovým jesličkám kromě letního vrcholu návštěvnické sezóny další vrchol návštěvnosti v prosinci. Muzeum tradičně proto připravuje pro veřejnost v adventu řadu akcí. V roce 2017 to byla tradiční profilová výstava vybraného českého betlemáře v kostele sv. Jana Křtitele a řada koncertů. Dlouhodobě jsou to především koncerty pěveckých sborů SMETANA a X-tet a dětských pěveckých sborů, které pořádá muzeum ve spolupráci se Základní školou Štítného 121. Koncerty byly pořádány



Atmosféra osvětleného kostela sv. Jana Křtitele při vánočním koncertu pěveckého sboru Smetana

hlavně v kostele sv. Jana Křtitele a ve špitální kapli Nanebevzetí Panny Marie. Jádrem muzea, muzejní činnosti je sbírka a odborná práce s ní. Jindřichohradecké muzeum obhospodařuje kvalitní sbírku a díky rozumnému přístupu svého zřizovatele, kterým je Jihočeský kraj, ji může trvale plánovitě rozšiřovat. V roce 2017 bylo do muzejní sbírky zařazeno cca 2300 nových sbírkových předmětů či jejich souborů. Z odborného hlediska za nejcenější přírůsteky sbírky lze považovat obraz Cikánský tábor od A. J. Alexe, plukovnícký patent Fr. Kunt-

sche z roku 1840, medaile s R. Černínem z roku 1847, lidová malovaná truhla z Hulčevských Samot, dřevěný řezaný betlém od V. Cejnara z roku 2014, keramický mozaikový betlém od J. Vydry a zlatý pečetní prsten Jana z Jiter z přelomu 15. a 16. století.

Věříme, že i rok 2018 bude stejně úspěšný a pracovníci muzea připraví pro veřejnost odpovídající množství odborně kvalitních a návštěvnický atraktivních akcí.

Děkují jménem muzea všem osobám a institucím, které muzeum v uplynulém roce 2017 nějakým způsobem podpořily.

Jaroslav Pikal

NEJZAJÍMAVĚJŠÍ PŘÍRŮSTKY V ROCE 2017

Sbírku Muzea Jindřichohradecka loni obohatilo na 2300 nových sbírkových předmětů, což je o 800 více než v roce 2016. Mezi nejzajímavější nové předměty patřil dosud neznámý betlém Tomáše Krýzy, který je současně autorem největšího lidového mechanického betlému na světě a další zajímavostí je také psací stůl Emy Destiniové.

Dosud neznámý Krýzův skříňkový mechanický betlém pochází z druhé poloviny 19. století. Ten byl do loňského roku utajen v majetku potomků Tomáše Krýzy. „Součástí betléma je vedle Svaté Rodiny, Tří králů, pastýřů a darovníků také biblická scéna Útek Svaté Rodiny do Egypta. Většina figurek je kaširovaná a polychromovaná, ale nacházejí se zde i figurky papírové. Vše je nainstalováno do prosklené skříňky. Pohyb je veden pomocí nekonečných pásů. Vzhledem k nefunkčnosti mechanismu a poškození figurek je nutno provést celkovou rekonstrukci tohoto unikátního díla,“ vysvětlila etnografka muzea a správkyňe sbírkového fondu betlémů Alexandra Zvonařová.

Muzeum také získalo do sbírek psací stůl se zajímavou historií. Dárce ho dostal od Marie Bicanové, švadleny, která v době, kdy Ema Destiniová pobývala ve Stráži, nejprve pro zámeckou paní jen šila, ale postupem času se i spřátelily. Paní Bicanová odešla ze Stráže až po smrti Emy Destiniové a žila potom v Praze, kde měla malý salon. Po válce pak rodina dárce u Marie Bicanové pracovala a v roce 1978 od ní dostala psací stůl, který byl původně součástí vybavení interiéru strážského zámku Emy Destiniové. Muzeum stůl zrestauruje a letos ho představí na výstavě ZACÍLENO NA BOŽSKOU EMU.

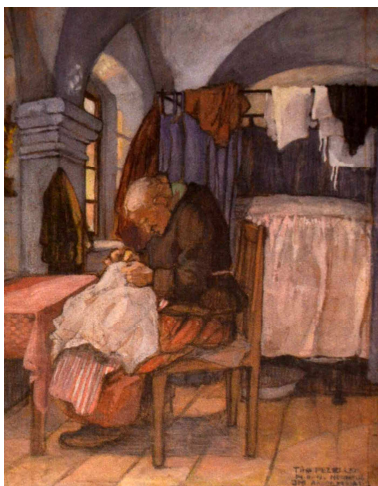
red.

AKVIZICE UMĚLECKÝCH DĚL VÝZNAMNÝCH UMĚLCŮ REGIONU

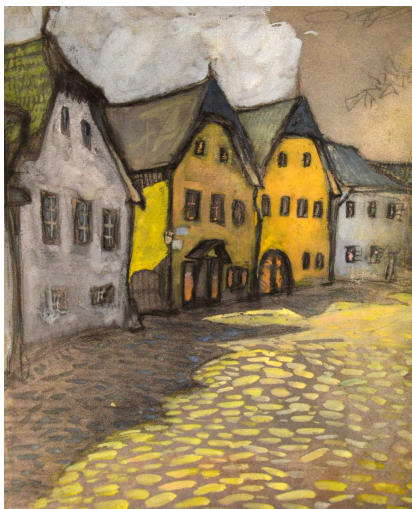
Sbírkové fondy Muzea Jindřichohradecka se i dnes neustále rozrůstají, zajímavé předměty se do muzea dostávají několika způsoby. Nejčastějším je koupě, dále se jedná o různé dary a také o cíleně zaměřené akvizice. Za posledních deset let se tímto způsobem dostaly do muzea i nečekaně velké soubory z pozůstatostí po třech významných uměleckých osobnostech působících v Jindřichově Hradci.

První osobností, jejíž pozůstalost a umělecký odkaz muzeum spravuje, a o který se aktivně stará, je Vladimír Holub (1912-1995), známý jindřichohradecký výtvarník tvořící během svého života v Domečku u soutoku řeky Nežárky. V muzejní sbírce existuje stále se rozrůstající samostatný fond nesoucí jméno této originální osobnosti českého výtvarného umění.

Další osobnost, po které je pojmenován muzejní fond, je světoznámá textilní výtvarnice Marie Hoppe-Teinitzerová (1879-1960). Rozsáhlá dílenská dokumentace, soubor rodných fotografií, kreseb či návrhů pocházejících z textilních dílen byla akvizičně získána



*Tina Bauer Pezellen,
Paní z chudobince u sv. Jana,
1919, tempera, tužka, uhel/papír*



*Tina Bauer Pezellen, Nežárecká ulice,
1919, tempera, tužka, uhel/papír*

a posléze i darována do muzea. I tento muzejní fond je stále "aktivní", a s železnou pravidelností se každoročně rozrůstá.

Poslední rozsáhlou akvizicí se stal nález velkého množství kreseb, grafik a maket dětských leporel od Tiny (Clementíny) Bauer Pezellenové (1897-1979), významné meziválečné umělecké osobnosti úzce spjaté s naším městem, od roku 1920 se výrazně projevující svou sociální tematikou například v německém uměleckém okruhu libereckého spolku Metznerbund. Soubor kreseb, grafik či nedokončených obrazů v muzejním fondu Grafika a kresba či Obrazy pochází převážně z 20. a 30. let 20. století, lze v něm nalézt i kresby staršího data, zvláště pak díla regionálního významu v podobě vyobrazení malebného koutu Nežárecké ulice pocházející z roku 1919 či studii staré paní v jindřichohradeckém chudobinci ze stejného roku. Navíc tato akvizice prochází v současné době kompletním restaurováním, aby v budoucnu mohla být představena uměnímilovně veřejnosti.

Jakub Valášek

Z p r á v y

VŠECHNY EXPOZICE MUZEA JINDŘICHOHRADECKA JSOU V OBDOBÍ OD 7. LEDNA DO 30. BŘEZNA PRO VEŘEJNOST UZAVŘENY

Knihovna Muzea Jindřichohradecka s badatelnou ve Štítného ulici poskytuje služby pro veřejnost v pondělí a ve středu od 12.30 do 15.30 hodin.

* * *

V pondělí 12. února 2018 od 18.30 hodin se koná v konferenčním sálu muzea ve Štítného ulici **VALNÁ HROMADA** Spolku přátel starého Jindřichova Hradce, po které následuje přednáška PaedDr. Františka Fürbacha **JINDŘICHŮV HRADEC PŘED STO LETY - ROK 1918**. Vstup volný.

Při únorovém setkání Spolku přátel starého Jindřichova Hradce se začínají vybírat členské příspěvky a členům spolku budou rozdávány Vlastivědné sborníky Dačicka, Jindřichohradecka a Třeboňska 29 a Výroční zprávy za rok 2017. Výše příspěvku se nemění – zůstává stále ve výši 60 Kč za člena. Pokud nebudete moci zaplatit své příspěvky na setkání spolku, je možno je uhradit v Muzeu Jindřichohradecka ve Štítného ul. v kanceláři č. 226 u P. Míchalové v pondělí a středu od 9.00 do 11.00 hodin nebo jindy po telefonické domluvě na tel. 728 976 004 nebo na e-mailové adrese michalova@mjh.cz.

Klub historie letectví Jindřichův Hradec zahájí v únoru rozsáhlou renovaci repliky stíhacího Spitfire Mk. V, který si zahrál jednu ze statických rolí ve filmu Tmavomodrý svět. **Z tohoto důvodu se nebude v únoru konat žádná akce klubu pro veřejnost.** Děkujeme za pochopení!

Výsledky v soutěžní výstavě dětských prací **O nejkrásnější betlém.** V kategorii mateřské školy zvítězila MŠ Horní Pěna a v kategorii základní školy zvítězil Školní klub 4. ZŠ Jindřichův Hradec. Cenu ředitele Muzea Jindřichohradecka za mimořádný soubor děl získala 2. ZŠ Jindřichův Hradec pod vedením Mgr. Hany Proxové. V kategorii jednotlivci získali ocenění následující žáci z 2. ZŠ: Lukáš Pícha ze 7. A, Terezie Vlčková z 3. E, Jan Vokurka ze 7. A, Natálie Proxová ze 3. E, Matylda Hemberová ze 3. A a Zuzana Vacková ze 7. B. Všichni ocenění získají malý dárek.

* * *

MUZEUM JINDŘICHOHRADECKA PŘEJE VŠEM SVÝM PŘÍZIVCŮM ŠTASTNÝ NOVÝ ROK 2018

NOVUM – měsíční zpravodaj Muzea Jindřichohradecka

Ročník XXVII. 2/2018

Odpovědný redaktor: PhDr. Jaroslav Pikal

Registrační značka: MK ČR 11673

Výkonný redaktor: Pavla Míchalová

www.mjh.cz

Adresa: Muzeum Jindřichohradecka,

Balbínovo náměstí 19/I,

Jindřichův Hradec, 377 01

Telefon: 384 363 660 (pokladna),

384 363 661 (pracovny),

E-mail: muzeum@mjh.cz