

NOVUM

Muzeum Jindřichohradecka

listopad 2016

VÝSTAVA BETLÉMŮ VLADIMÍRA CEJNARA

Tradiční vánoční cyklus autorských výstav betlémů Vánoce u svatého Jána představuje v letošním roce díla Vladimíra Cejnara z Děčína, jehož životní příběh se začal psát v roce 1930 v Hradci Králové. Patřil k těm šťastným tvůrcům, kteří se mohli věnovat svému koníčku, jímž se stalo dřevo ve všech formách. Vladimíru Cejnarovi bylo 14 let, když mu povinné zvláštní talentové zkoušky předurčily cestu uměleckého řemesla. Se zalíbením se obrátil ke dřevu, které ho provázelo po celý život. Královéhradecká dílna „Soudil a Jenčovský“, v níž se vyučil řezbářem a sochařem, byla v roce 1948 zrušena. Mladý Vladimír pak asi rok pracoval pro závod Škoda, kde vyráběl škodovácké znaky. V této práci nenašel pro sebe dostatek půvabu a tak využil příležitosti studovat. Nejprve to byla SPŠ stavební a zaujat tématikou pokračoval poté na Fakultě architektury a pozemního stavitelství ČVUT v Praze. Zde odpromoval v roce 1958 a dosažené vzdělání svou umělecko-technickou náplní jasně směřovalo jeho další životní kroky a předurčilo i zajímavou pedagogickou dráhu. Vladimír Cejnar rád působil mezi studenty a z času stráveného mezi nimi jakoby čerpal svůj nepřekonatelný celoživotní elán. Po 40 letech práce mezi mladými se v něm zakořenil zdravý mladistvý pohled na svět a na veškeré dění kolem. Zákonitě se pak také tento pohled odráží v autorské tvorbě a v umělecké práci, kterou ani na chvíli neopustil. Po celý život se věnoval řezbářství, návrhům a umělecké truhlářině. Zaujala ho také výroba hraček, uměleckých doplňků a bižuterie. Jeho výrobky zkrášlují nejednu domácnost – a to nejen u nás, ale



také v Evropě i za mořem. Zájem Vladimíra Cejnara se také soustředil na řezbu betlémů, reliéfů historických, hudebních, literárních a dalších osobností. Vytvořil půvabné modely staveb. Věnoval se také kreslení, karikaturám, ilustracím, volné kresbě a zajímavostí jsou i vystřihovánky pro děti. Se svými díly absolvoval řadu výstav a stálou expozici má v prostorách Střední průmyslové školy stavební v Děčíně, kde mnoho let působil.



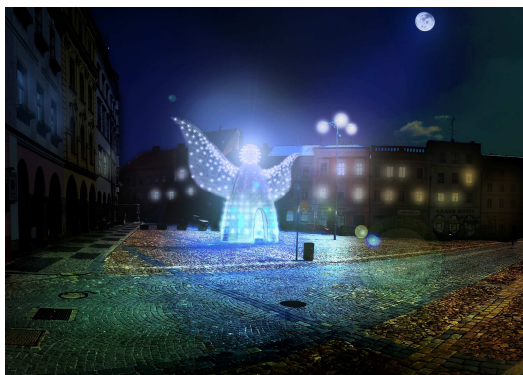
Na výstavě v kostele sv. Jana Křtitele bude vystavena především téměř dvacítko jeho betlémů, které patří mezi nejpůvabnější v Čechách. Hlavním lákadlem bude několikametrový zimní betlém s tradičními výjevy z českého venkova. Vedle betlémů bude k vidění třeba galerie řezaných reliéfů s portréty známých osobností. Stejně jako ke všem autorským výstavám bude vydán barevný výstavní katalog.

Vernisáž, která proběhne v sobotu 26. listopadu ve 14. hodin v kostele sv. Jana Křtitele, se bude muset obejít bez osobní účasti autora, neboť jeho životní pouť se uzavřela na jaře tohoto roku. Čest jeho památce.

Martin Louka, Alexandra Zvonařová

JINDŘICHOHADECKÉ JINOHRÁTKY A PETANĎĚL

Na dlouholetou tradici betlemářství ve městě naváže letos poprvé jediný festival betlémů v ČR Jindřichohradecké JINOHRÁTKY aneb Dejte děti do jeslí. První adventní víkend 26. a 27. listopadu vytvoří řezbáři na náměstí Míru před očima návštěvníků biblické postavy v životní velikosti. Centrum města ožije festivalovou hrou a nad celou přehlídkou roztáhne svá ochranná křídla obří PETANĎĚL, kterého zapíše komisař do České knihy rekordů. Kostel sv. Jana Křtitele již pošesté zkrášlí výstava betlémů a řezeb z cyklu Vánoce u svatého Jána a další tvůrci představí na Nové radnici svá pojetí scenérie narození Krista.



Na unikátní šestimetrovou sochu posla nebes z desetitisíců PET lahví sbírají plastové nádoby žáci a studenti 13 škol z Jindřichova Hradce a okolí už od konce září. Anděl se slavnostně rozsvítí v předvečer první adventní neděle a město každou noc prozáří až do Tří králů. Anděl, který bude celý advent svítit nevtíravou bílou barvou, dokáže rozpoznat zpěv a na vánoční koledy odpoví rozblikáním celé pestré škály barev.

Celý střed města také ožije festivalovou hrou, která propojí všechny kulturní subjekty ve městě. Vlastní betlém a vánoční výzdobu si mohou návštěvníci vyrobit v Muzeu Jindřichohradecka a svou šikovnost si budou moci vyzkoušet také v Domě gobelínů. V Muzeu fotografie a moderních obrazových médií je čeká betlémská scenérie, kde mohou nejmladší dítě doslova „dát do jeslí“ jako Ježíška a vyfotografovat se v převleku za Pannu Marii, svatého Josefa či Tří krále. Další úkoly budou plnit na Staré radnici a v Infocentru a na závěr celé trasy dostanou děti drobnou odměnu a dospělí punč.

Mateřské a základní školy z Jindřichohradecka budou také soutěžit o nejkrásnější betlém a jejich výrobky vystaví muzeum v křížové chodbě bývalého kláštera minoritů ve Štítného ulici. K vidění budou až do 30. prosince. Návštěvníci si také budou moci prohlédnout náměstí s PETANĎĚLEM z ptáčí perspektivy z městské věže.

Celý festival doplní i doprovodný program a malý řemeslný trh, kde mohou návštěvníci ochutnat rozličné dobrotky, nebo potěšit své blízké malým dárkem. Celou přehlídku pak zakončí slavnostní rozsvícení vánočního stromu. Festival Jindřichohradecké JINOHRÁTKY, na němž převzal záštitu jihočeský hejtmán Jiří Zimola, pořádá Muzeum Jindřichohradecka ve spolupráci s Městem Jindřichův Hradec a za podpory Nadace ČEZ.

Marie Hazuková

VELKÁ VÁLKA

ve sbírce Muzea Jindřichohradecka

Zajímavou epizodou ve válečné historii 75. pěšího pluku, která se zcela vymykala dobové tísnivé atmosféře, se stala účast skupiny vojáků jindřichohradecké posádky na opravách a restaurování kostela sv. Jana Křtitele. Významná gotická památka, s jejíž záchranou se započalo už před válkou, sloužila totiž v této době jako vojenský svatostánek. Proto sem byl také původně umístěn kříž z kóty 363 u Cebrova, z něhož sochař Rudolf Kabeš vytvořil památník padlým, který se nyní nachází na jindřichohradeckém hřbitově.



Některé povolání záložníky jindřichohradeckého pluku, kteří v civilu působili jako výtvarní umělci nebo vykonávali nějakou stavební profesi, zachránilo od válečného běsnění moudré a lidské rozhodnutí velitele doplňovacího obvodu majora Rudolfa Stichy, jenž pochopil, že budou platnější při opravách této památky než na bitevním poli. Skupina vojáků, k nimž patřili Rudolf Kabeš, malíři Richard Lauda nebo Jano Šrámek, se pak věnovala stavebním opravám interiéru kostela a restaurování nástěnných maleb, na které

dohlížel také známý jindřichohradecký malíř Jiří Kaucký, jenž měl s takovou prací zkušenosti. V Muzeu Jindřichohradecka se dochovalo hned několik sbírkových předmětů, dokumentující tuto neobvyklou válečnou činnost příslušníků 75. pěšího pluku. Vedle pamětní desky, zasazené přímo v kostele sv. Jana Křtitele,



o který se muzeum stará, jsou to především fotografie, zachycující vojáky při práci, diplom a pamětní kniha, které vojáci věnovali svému veliteli. O průběhu prací pak na svých stránkách informoval místní týdeník Ohlas od Nežárky, jehož kompletní ročníky uchovává muzejní knihovna.

**František Fürbach
Jakub Valášek**

Z p r á v y

Expozice v jezuitském semináři - otevřeno denně mimo pondělí od 8.30 do 12.00 a od 13.00 do 17.00 hodin. **Výstavní prostory v minoritském klášteře** - otevřeno denně mimo pondělí od 9.00 do 12.00 a od 13.00 do 16.00 hodin. **Městská vyhlídková věž** je otevřena pouze 26.-27. listopadu od 10.00 do 12.30 a od 13.30 do 18.00 hodin a **kostel sv. Jana Křtitele** je pro veřejnost zpřístupněn pouze v době trvání výstavy a při koncertech.

Knihovna Muzea Jindřichohradecka s badatelnou ve Štítného ulici poskytuje služby pro veřejnost celoročně v pondělí a ve středu od 12.30 do 15.30 hodin.

Muzeum pořádá DUŠIČKOVOU NOČNÍ PROHLÍDKU KOSTELA SV. JANA KŘTITELE v pátek 4. listopadu od 19.00 hodin. Provází Mgr. Vladislav Burian. Vstupenky zakoupíte v předprodeji na pokladně muzea ve Štítného ul. Vstupné 80 Kč. Počet návštěvníků omezen.

Přednášku MINCOVNÍ DEPOTY TŘICETILETÉ VÁLKY přednese PhDr. Jan John, Ph.D., **ve středu 9. listopadu od 18.00 hodin** v konferenčním sále muzea ve Štítného ul. K přednášce bude otevřena malá výstava nálezů pokladu z Holiček u Třeboně.

V pondělí 14. listopadu od 19.00 hodin se koná setkání Spolku přátel starého Jindřichova Hradce s **přednáškou kastelána Mgr. Jana Mikeše STARÝ PALÁC JINDŘICHOHRADECKÉHO HRADU.** Vstup volný.

Setkání Klubu historie letectví se koná v **pátek 25. listopadu od 18.00 hodin.** Na programu je **přednáška Mgr. Vladislava Buriana EXPEDICE KRAHULE 2016.** Konferenční sál muzea ve Štítného ul. Vstup volný.

Muzeum Jindřichohradecka Vás srdečně zve o víkendu 26.-27. listopadu na 1. ročník festivalu betlémů JINDŘICHOHRADECKÉ JINOHRÁTKY ANEB DEJTE DĚTI DO JESLÍ. V sobotu akce vyvrcholí v 17.00 hodin rozsvícením PETAnděla a v neděli v 18.00 hodin rozsvícením vánočního stromu. Součástí bude vyhodnocení soutěžní výstavy betlémů, které zhotovily děti z MŠ a ZŠ. Každý může hlasovat. Bližší na plakátech.

V rámci festivalu Jindřichohradecké JINoHRÁtky vás srdečně zveme v sobotu od 14.00 hodin na vernisáž výstavy z cyklu Vánoce u svatého Jána do kostela sv. Jana Křtitele. Představeny budou **BETLÉMY A ŘEZBY VLADIMÍRA CEJNARA.** Na vernisáži vystoupí Chrámový sbor Adama Michny. Výstava potrvá do 30. prosince 2016.

Srdečně zveme na výstavu SVĚT DÁMY se šaty a doplňky z přelomu 19. a 20. století. Výstava v síni "V jezuitském semináři" na Balbínově nám. potrvá do 6. ledna 2017. Do minoritského klášteře ve Štítného ulici zveme také na výstavu **PRVNÍ SVĚTOVÁ VÁLKA** z týdeníku Ohlas od Nežárky v konferenčním sále muzea. Výstava **NEZRANITELNÁ ARMÁDA ZNAČKY BAŤA** představuje vojenské hračky z počátku 20. století a je umístěna ve výstavním sále "Ve Svatojánské". Obě výstavy trvají do 30. prosince 2016.

NOVUM – měsíční zpravodaj Muzea Jindřichohradecka

Ročník XXV. 11/2016

Odpovědný redaktor: PhDr. Jaroslav Píkal

Registrační značka: MK ČR 11673

Výkonný redaktor: Pavla Míchalová

www.mjh.cz

Adresa: Muzeum Jindřichohradecka, Balbínovo náměstí 19/I, Jindřichův Hradec, 377 01

Telefon: 384 363 660 (pokladna), 384 363 661 (pracovny), E-mail: muzeum@mjh.cz