

## EMA DESTINNOVÁ V NOVÉ EXPOZICI

Expozice Muzea Jindřichohradecka prošly v nedávné době mnoha proměnami. Některé získaly jinou, modernější podobu, další byly nově vybudovány. Poslední z expozic, která podstoupila proces inovace, je Síně Emy Destinové. Ta dosavadní pocházela z počátku 90. let minulého století a za více než dvacet let své existence poněkud zastarala. Proto muzeum přistoupilo k její modernizaci a nové instalaci.

Nová Síně Emy Destinové se nachází v prvním patře bývalého jezuitského semináře na Balbínově náměstí. Zaujímá jako doposud dvě výstavní místnosti, které logicky člení životní dráhu Emy Destinové. Zatímco v úvodní části expozice je návštěvníkům představena především jako operní pěvkyně světového významu, druhá místnost je věnována dalším uměleckým projevům a zálibám této nevdědné ženy, přičemž je kladen důraz na její působení v našem regionu. V letošním roce to je shodou okolností právě sto let, kdy si „Božská Ema“ zvolila za svůj domov zámek ve Stráži nad Nežádkou.

Návštěvníci nové Síně Emy Destinové se mohou seznámit s prvními hudebními krůčky tehdy ještě Emy Kittlové v Praze, se zrozením operní hvězdy „Emmy Destinn“ v Beříně, s jejím hostováním ve Wagnerově divadle v Bayreuthu či v Národním divadle v Praze a zejména s jejími největšími úspěchy v Královské opeře v Londýně a Metropolitní opeře v New Yorku. V první části expozice náhlédnou rovněž do hudebního salónu slavné pěvkyně a prohlédnou si nově restaurovaný kočár, v němž Ema Destinová jezdila po Praze i na Jindřichohradecku. Další část expozice představuje Destinovou jako zámeckou paní ve Stráži nad Nežádkou, kde prožila poslední část svého života a kam umístila své bohaté sbírky. Její ošňovou péveckou kanéru, kterou přervala první světová válka, vystřídalo rybaření, vrátila se k tvorbě literární, věnovala i kreslení karikatur. Tuto část expozice dovrtí lovecký salón ze strážského zámku, tvořený nevdědním nábytkem z parozí, a náznak její ložnice s monumentální renesanční vyřezávanou postelí, o níž si pěvkyně poznamenal, že patřívala biskupu z Canterbury.

V nové Síně Emy Destinové, jejížhož výtvarného řešení a realizace se ujalo brněnské grafické studio ANDREY, bude slyšet i to nejčernější – nejkrásnější hlas 20. století.

František Fůrbač



## NOŽÍK TOMÁŠE V KRÝZY PO PĚTI LETECH OPĚT V JINDŘICHOVĚ HRADCI

Od 17. listopadu do 30. prosince 2013 se v Muzeu Jindřichohradecka uskuteční další, již čtvrtý ročník prestižní mezinárodní soutěže výstavy betlémů „Nožík Tomáše Krýzy“, která prezentuje současnou betlémářskou tvorbu z domova i zahraničí a zajišťuje na ní převáželo České sdružení přátel betlémů. Finančně projekt podpořil z programu „Porta culturae“ Jihočeský kraj. Do soutěže se téměř s sedmdesáti betlémy přihlásilo



na padesát soutěžících z Čech, Moravy, Slezska a Slovenska. Přihlášení tvůrci budou rozděleni do dvou kategorií. První kategorie představí betlémy dřevěné řezané z různých druhů dřev a druhá betlémy z ostatních materiálů. Zajímavostí bude i několik betlémů mechanických. Svě nejnovější práce představí také některé vítěze z minulých tří ročníků soutěže. Těšit se tak je možné nejenom na jindřichohradeckého rodáka Romana Galaha,

ale třeba také na Oldřicha Ryčla z Prahy nebo Josefa Bartu z Bratislavy.

Vítězové IV. ročníku soutěže obdrží stejně jako v předešlých letech symbolický zlatý, stříbrný a bronzový „Nožík Tomáše Krýzy“, který je uměleckou replikou skutečného řezbářského nože Tomáše Krýzy, tvůrce největšího lidového mechanického betléma na světě.

Přihlášené betlémy budou vystaveny v kostele sv. Jana Křtitele a zájemci si budou moci z výstavy odnést celobarevný katalog se všemi prezentovanými pracemi. Na slavnostní vernisáž výstavy, která se uskuteční v sobotu 16. listopadu ve 14 hodin v kostele sv. Jana Křtitele, bude předáno ocenění vítězům obou kategorií a zároveň atmosféru přiblíží svými koledami Štěpán Štrupl a jeho magické vanhany.

## MEZINÁRODNÍ KONFERENCE BETLÉMÁŘŮ

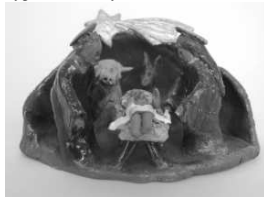
Muzeum Jindřichohradecka a České sdružení přátel betlémů pořádá pod záštitou Jihočeského kraje ve dnech 14. až 16. listopadu mezinárodní konferenci Betlémy stále žijí II, která navazuje na úspěšnou konferenci Betlémy stále žijí, která se uskutečnila v roce 1998 v Jindřichově Hradci. Letošní setkání betlémářů si klade za cíl seznámit odborníky i laiky s novinkami v betlémářské tvorbě, které se objevily v době od konání I. ročníku konference až do současnosti. Hlavními tématy jednání budou unikátní historické betlémy, nově vytvořené betlémy a jejich tvůrci, současné trendy v betlémářské tvorbě, námořné restaurování betlémů, významné výstavy betlémů a výsledky dokumentace betlémářské tvorby. Vedle přednášek se účastníci konference zúčastní exkurze do Velešína na velký pohyblivý betlém Pavla Rouhy, noční komentované prohlídky kostela sv. Jana Křtitele při svíčkách, prohlídky expozice Muzea Jindřichohradecka, Domu gobelínů a Muzea fotografie. Vyrvořením konference bude vernisáž Mezinárodní soutěžní výstavy Nožík Tomáše Krýzy v kostele sv. Jana Křtitele v Jindřichově Hradci.

Alexandra Zonařová

## Jihočestí betlémáři od A do Z

**TITL KAREL** Řezbář profesionál působil dlouhá léta v Horské Kvildě na Šumavě, kde vyráběl šest různých typů betlémů, většinou podle přání zájemců. Betlémy obsahují v průměru okolo třiceti figurek, které jsou umístovány na ploše 100x100 cm. Tvůrce figurky vyzdvává převážně z lipového dřeva a polychromuje je olejomalbou a voskuje. Jeho práce byly k vidění na výstavách ve Strakoncích, Praze, Prachaticích, Plzni, Českém Krumlově nebo Vimperku.

**TŮMA JAROSLAV** Profesionální keramik z Českých Budějovic byl autorem množství typů keramických betlémů. Věnoval se hlavně figurální tvorbě. Vedle betlémů s volnými figurami vytvářel také minibetlémy, jejichž figurky byly v průměru dvoucentimetrové. Jeho betlémské figurky vydechují kouzlo vánoční pohody. K práci využíval hlínu červenici, z níž ručně tvořené figurky vypaloval a poté barevně glazoval. Betlémy vytvářel již od roku 1988. Od roku 1990 se pravidelně účastnil vánočních výstav v jihočeských muzeích. Podílel se i Mezinárodní výstavy betlémů v Hradci Králové. Za dobu svého profesního života vychoval



mnoho žáků, amatérských tvůrců, kteří se v současné době zařadili mezi významné jihočeské betlémáře.

**UHLÍŘ JIŘÍ** Keramik profesionál, který vytváří svá díla v dílně v Českých Budějovicích, je tvůrcem také několika typů betlémů. Sbírká muzea má ve svém držení betlém ve tvaru rotundy, který je zároveň svícnem. Po jeho obvodu jsou výřezy ve tvaru sv. Rodiny, betlémských zvířat a tří králů. Ve středu je vyzdobena betlémská hvězda. Konečná úprava betlémů je provedena v hnědé a bílé glazúře.

**VALTROVÁ MARIE** Výtvarnice působící v Táboře je autorkou Tábořského „divadlního“ betléma, jehož rozměr je 250x150x200 cm a jenž byl postupně vytvářen od roku 1996 pro divadlo O. Nedbala v Táboře. Podle autorčina papírového modelu byly jesličky vyzdobeny z překlíčky a barevně pomalovány. Betlém tvoří 20 figur v různých velikostech. Svatá rodina je doplněna nejenom tradičními betlémskými figurami, ale také sněhuláky nebo zvládnou sousedkou s dalekohledem. Pozadí je tvořeno tábořskými motivy. Další betlémy, které vytváří jsou buďto malované na skle nebo keramické. Vytváří také různé typy betlémů s dětmi v Táboře. Svě práce vystavuje i na výstavách mimo Tábor. Zúčastnila se i mezinárodní soutěžní výstavy o „Nožík Tomáše Krýžy“ v roce 1998.



Alexandra Zvonářová

## Zprávy:

**Expozice v jezuitském semináři** - otevřeno denně mimo pondělí od 8.30 do 12.00 a od 13.00 do 17.00 hodin. **Městská vyhládková věž** je pro veřejnost uzavřena. **Výstavní prostory minoritském klášteře** jsou otevřeny denně mimo pondělí od 9.00 do 12.00 a od 13.00 do 16.00 hodin. **Kostel sv. Jana Křtitele** je pro veřejnost uzavřen.

**Knihovna Muzea Jindřichohradecka s badatelnou** ve Štítného ulici poskytuje služby pro veřejnost celoročně v pondělí a ve středu od 12.30 do 15.30 hodin.

**Muzeum pořádá pro velký úspěch ve čtvrtek 8. listopadu 2013** v konferenčním sále ve Štítného ulici **dělny pro školy ILLUMINACE STARÝCH RUKOPISŮ**. Na dělny je **nutné se předem objednat** u PhDr. Štěpánky Běhalové, Ph.D., na tel.: 384 363 661.

**Špolek Přátel starého J. Hradce Vás sdečně zve na přednášku Mgr. Vladislava Buriana s názvem ARCHEOLOGICKÉ VÝZKUMY MUZEA JINDŘICHOHRADSKA ZA UPLYNULÝCH 5 LET**, která se uskuteční **v pondělí 11. listopadu 2013 od 19.00 hodin** v konferenčním sále muzea ve Štítného ulici.

**Muzeum Jindřichohradecka vás ve čtvrtek 14. listopadu od 16.00 hodin** srdečně zve na **SLAVNOSTNÍ OTEVŘENÍ NOVÉ EXPOZICE EMY DESTINNOVÉ** do jezuitského semináře na Balbínově nám., **po které se bude konat od 18.00 hodin v kostele sv. Jana Křtitele SLAVNOSTNÍ KONCERT K POCTĚ EMY DESTINNOVÉ**, kde vystoupí opemí pěvkyně Zdena Kloubová v doprovodu klavíristy Davida Švece, hostem bude Petr Pěbýl s violou.

**Jindřichohradecké muzeum Vás srdečně zve 14. – 16. listopadu 2013 na mezinárodní konferenci BETLÉMY STÁLE ŽIVÉ II.** o historii a současnosti betlémů. V konferenčním sále muzea ve Štítného ulici. Slavnostním vrcholem konference bude **vernisáž mezinárodní soutěžní výstavy betlémů NOŽÍK TOMÁŠE KRÝŽY**, která se uskuteční **v sobotu 16. listopadu od 14.00 hodin** v kostele sv. Jana Křtitele. Výstava potrvá do 30. prosince 2013.

**Klub historie letectví a Muzeum Jindřichohradecka za podpory Města J. Hradec pořádají v pátek 22. listopadu 2013 od 18.00 hodin přednášku Josefa Joe Vochyana CZECH SPITFIRE CLUB JIHLAVA „WE DON'T FORGET – MY NEZAPOMÍNÁME!“**. Konferenci sál muzea ve Štítného ulici.

**Ve výstavních sálech ve Štítného ulici jsou umístěny výstavy NOUZOVKY aneb KDYŽ JSME MĚLI HLUBOKO DO KAPSY, NA SKLONKU MONARCHIE a LETEM HRAČKÁŘSKÝM SVĚTEM.** Výstavy potrvají do 30. prosince 2013. Výstava **KODEX** v křžové chodbě potrvá do 3. listopadu 2013. Ve výstavní síni „V jezuitském semináři“ je umístěna výstava **POZDVIHNI SE DUŠE ZPRACHU**, která potrvá do 6. ledna 2014.

**Muzeum Jindřichohradecka vystavuje od 30. listopadu 2013 do 6. ledna 2014 své betlémy ve francouzském městě Theoule-Sur-Mer.**

**NOVUM – měsíční zpravodaj Muzea Jindřichohradecka Ročník XXII. 11/2013**

Odpovědný redaktor: PhDr. Jaroslav Píkal Registrační značka: MK ČR 11673

Výkonový redaktor: Pavla Míchalová [www.mjh.cz](http://www.mjh.cz)

Adresa: Muzeum Jindřichohradecka, Balbínovo nám. 19/I, 377 01 Jindřichův Hradec

Telefon: 384 363 660 (pokladna), 384 363 661 (pracovny), E-mail: [muzeum@mjh.cz](mailto:muzeum@mjh.cz)