

NOVUM

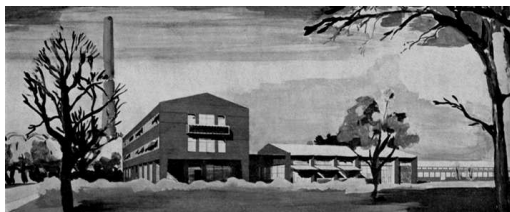
MUZEUM JINDŘICHOHRADECKA ŘÍJEN 2007

Pocta architektovi

V říjnu letošního roku uplyne 90 let od chvíle, kdy se v Jindřichově Hradci narodil jeden z nejvýznamnějších českých architektů 2. poloviny 20. století, Karel Filsak. Vodborné literatuře bývá označován jako představitel tzv. nového brutalismu, stylu oblíbeného v 60. letech v západní Evropě, charakteristického používáním železobetonu a využíváním stop stavebních technologií (otisky bednění, nerovnosti, spáry apod.) jako estetických a dekorativních prvků. Zřejmě to však nemusel být pouze vliv pozdní tvorby Le Corbusiera, co vtisklo Filsakově architektuře typický ráz. Budoucí architekt se totiž důvěrně seznámil se zednickým řemeslem, neboť se nejprve vyučil ve firmě svého otce, od jehož úmrtí uplyne příští rok 60 let.

Láseňický rodák Josef Filsak se vyučil zedníkem, pracoval ve Vídni, v Plzni absolvoval průmyslovou školu, v roce 1915 se oženil a usadil se v Jindřichově Hradci, kde získal koncesi k provozování živnosti zednického mistra. O tři roky později založil stavitelskou firmu se sídlem ve Sládkově ulici, kde si také vystavěl rodinný dům. Ve 20. a 30. letech 20. století se firma Josefa Filsaka významně podílela na stavebním ruchu nejen ve městě, ale v i okolí. Kromě výstavby domů se zabývala přestavbami historických budov, např. jindřichohradecké Střelnice, stavbami mostů i výstavbou lehkého opevnění v pohraničí.

Karel Filsak se narodil 10. října 1917, o dvacet let později začal studovat architekturu na ČVUT v Praze. V listopadu 1939 byl však zatčen a tři roky vězňem v koncentračním táboře Sachsenhausen. V roce 1943 získal místo v atelieru prof. Josefa Gočára, po osvobození pokračoval ve studiu architektury na vysoké škole, kterou absolvoval v roce 1947. Začínal v Praze jako asistent architektů Starého a Mikuškovice, v roce 1949 nastoupil do atelieru architekta Josefa Havlíčka. Na novém působišti začal pracovat na prvních velkých úkolech, spjatých s rodným městem. Pro Jindřichův Hradec měla zásadní význam práce na územním plánu města, který



Filsakův návrh textilního závodu Jiholen

byl v roce 1950 publikován s podtitulem Upravovací plán města s návrhy a studiem výstavby nových částí. Pod oněmi novými částmi se ukrývá návrh stavby nemocnice se zdravotním střediskem a přílehlými obytnými domy, plán dostavby obytné čtvrti na jižním předměstí, návrh sídliště za Vajgarem a studie výstavby areálu textilního závodu Jiholen se sídlištěm. Samostatně byla pak publikována Filsakova a Havlíčkova Srovnávací studie okresního zdravotního střediska s nemocnicí v Jindřichově Hradci.



Jeho prací je i soubor odbavovacích budov ruzyňského letiště, projekt pražského hotelu Intercontinental a řada návrhů škol, administrativních a veřejných budov, spolupracoval rovněž na projektu Barrandovského mostu.

Práci architekta Karla Filsaka je věnována výstava v křížové chodbě bývalého minoritského kláštera, kterou doplňuje i výstava o jeho otci v konferenčním sále Muzea Jindřichohradecka.

František Fürbach

Muzeum v zahraničních televizích

Koncem srpna přijely do Muzea Jindřichohradecka hned dva zahraniční televizní štáby. Ze Spojených států amerických to byl čtyřčlenný tým společnosti BBT ve složení Bill Humphreys - vedoucí projektu, producent a kameraman, Bradshaw Branch - producent a redaktor, Betsy Humphreys - pomocná režie a Jeff Fritz - kameraman. Cílem jejich návštěvy bylo natočení dokumentu o bitvě nad Jindřichohradeckem, ke které došlo v rámci tzv. války o pohonné hmoty mezi aviatiky 15. americké letecké armády a stíhači německé Luftwaffe 24. srpna 1944. Natáčení probíhalo ve dnech 22. až 25. srpna. Zúčastnili se ho pracovníci Muzea Jindřichohradecka, ředitel Jaroslav Pikal a archeolog Vladislav Buňan, za místní 153. záchranný prapor Dan Branda a Petr Pokovba. V den oslav 63. výročí bitvy, v pátek 24. srpna, štáb mapoval pietní akt na hřbitově sv. Ondřeje u Strmilova a posléze v Číměři, v sobotu 25. srpna se zúčastnil celodenního „XIV. setkání čs. válečných letců v Jindřichově Hradci“. Dokument bude mít slavnostní premiéru v den 65. výročí bitvy v roce 2009 a to nejen v USA, ale souběžně rovněž v našem městě.



Štáb italské televize natácel v Síní Emy Destinnové, kde o sbírkách slavné pěvkyně italské diváky informoval František Fürbach

(red)

Novinky v muzejních sbírkách

Díl X. Práce Antonína Mála ve fondu Grafika a kresba

V zimě roku 2005 proběhla v Muzeu Jindřichohradecka výstava novoročních přání jednoho z nejvýznamnějších českých malířů druhé poloviny 20. století, Antonína Mála, který v Jindřichově Hradci vyrůstal a stále se sem vrací. Jedná se o sbírku „PF“, které autor zasílal přítelkyni Líze Scheuerové. Po ukončení výstavy věnoval Antonín Málek všechny Muzeu Jindřichohradecka. Jedná se celkem o 149 děl - kreseb, grafik, autorských xerokopií a tisků, hotových prací, ale i přípravných skic. Významným způsobem tak byla doplněna sbírka grafiky a kresby. V majetku našeho muzea se dále nachází sedm prací, akrylových a tušových maleb na papíře, z rozsáhlého cyklu Ideologové, na kterém pracoval téměř dvacet let. Tyto práce byly rovněž věnovány muzeu po výstavě uspořádané zde v roce 1993. Dále jsou ve sbírkách uloženy jeho dvě krajiny z Ladakhu - Leh I a II (věnováno v roce 1999).

Muzeum Jindřichohradecka tak díky velkorysosti autora vlastní velmi významný soubor jeho prací, ve kterém jsou zastoupena téměř všechna jeho tvůrčí období (kromě 50. a první poloviny 60. let).

Jeho novoročky jsou zastoupeny od roku 1973 až po rok 2003. Obsahují ve zhuštěné formě jeho dlouholetý umělecký vývoj, prožívaný v emigraci (roku 1968 Antonín Málek emigroval do Švédska, poté přesídlil do Německa, kde žije dodnes). Na těchto pracích můžeme sledovat jeho vývoj figurace, kdy osciluje mezi expresivním, téměř taštickým gestem a realismem. Co však je důležitější, a je to rys jeho umění a i jeho samotného, v těchto „PFkách“ nechybí ostrý humor až ironie. Antonín Málek je člověk politický a nebojí se vyjádřit svůj názor na globalizaci, politickou situaci. Je vtipným glosátorem a kritikem konzumní společnosti a malosti. Proto si můžeme uvědomovat nad jeho novoročkami, co vlastně ve své době bylo aktuální. V roce 1988 tak vytvořil například PF, na které je zobrazena zdeformovaná hlava ruského vojáka, pod níž je nápis „hohnung“. Tím vlastně předpověděl následný politický vývoj v Československu, v roce 1990 už čteme na jeho novoročence glosu „So, der Kommunismus ist vorbei, jetzt bleib uns eigentlich nur das Ozonloch.“ (volně přeloženo: Tak, komunismus je pryč, teď nám zbývá už jen ozonová díra...). Tuto glosu pronášejí dva shrbení muži právě překračující hranici s přežranými ostatními dráty. Dále se zabývá otázkou slovensko - českých vztahů (PF 1991), vstupu do Evropy (PF 1992), prospěchářstvím (PF 1993), vlivem počítačů a médií na naši civilizaci (PF 1995 a PF 1996), ateismem (PF 1997), boomem mobilních telefonů (PF 1999), vývojem společnosti od lidoopů až po Simpsonovi (PF 2000), nezaměstnaností (PF 2001) a končí transcendentálním motivem stínu a jeho původce (PF 2003).

V těchto pracích je tak ve vyhraněnější formě obsažen aspekt nacházející se v celé jeho tvorbě. Už jeho zmíněný cyklus Ideologů je ostrou kritikou komunistické totality. Amokem a snahou pokřiveně obličejte fanatických řečníků na nás pohlížející výrazem šílenců. Hovoří do mikrofonu nápadně připomínajícího falus. Zklidněním jsou právě jeho práce vytvořené v Asii, kde se zabývá převážně věrným portrétem krajiny a sídel. Svou kritikou společnosti Málek nápadně připomíná texty Karla Kryla, jeho blízkého přítele.

Martin Vaněk

Zprávy:

Muzeum Jindřichohradecka je v říjnu otevřeno denně mimo pondělí vždy od 8.30 do 12.00 a od 13.00 do 17.00 hodin.

Výstavní prostory v komplexu bývalého minoritského kláštera (konferenční sál, výstavní sál „Ve Svatojánské“, křížová chodba) jsou otevřeny denně mimo pondělí od 9.00 do 12.00 a od 13.00 do 16.00 hodin.

Kostel sv. Jana Křtitele je uzavřen (je přístupný pouze v červenci a srpnu).

Městská vyhlídková věž je uzavřena do dubna 2008.

Knihovna Muzea Jindřichohradecka je pro veřejnost otevřena vždy v pondělí a ve středu od 12.30 do 15.30 hodin (návštěva je možné také předem telefonicky objednat u PhDr. Štěpánky Běhalové, PhD.).

Muzeum Jindřichohradecka, Development news, JHK-Sdružení Reality a Jihoreál pořádají **výstavu „ARCHITEKT KAREL HILSAK“**. Vernisáž se koná **v sobotu 6. října 2007 od 16 hodin** v prostorách minoritského kláštera. Výstava potrvá do 4. listopadu 2007.

Spolek Přátel starého Jindřichova Hradce zve své členy a příznivce po prázdninové přestávce na přednášku **„Z HLUBIN MINULOSTI“**, nazvané podle stejnojmenné výstavy. Archeolog muzea Mgr. Vladislav Buňan představí výsledky nejnovějších výzkumů v J. Hradci. **V pondělí 8. října 2007 od 19 hodin** v konferenčním sále muzea.

Klub historického letectví pořádá **v pátek 19. října 2007 od 18 hodin** v konferenčním sále muzea přednášku **„NAINVAZNÍCH PLÁŽÍCH VNORMANDI“**, o cestě po bojištích ze 6. 6. 1944 přenášející Vladimír Kos a Jan Fanta. Přednáška bude doplněna promítáním fotografií.

Jindřichohradecké muzeum Vás zve na výstavu **„Z HLUBIN MINULOSTI“**, která představuje výzkumy z roku 2006 na Masarykově náměstí v J. Hradci. **Každou sobotu od 13 do 16 hodin** bude prováděno **veřejné předvádění výroby replik historických nádob na hrnčířském kruhu**, které bude probíhat také každé úterý a čtvrtek od 9 do 12 hodin v případě zájmu škol. Výstava v kapli sv. Víta potrvá do 21. října 2007.

Muzeum Vás srdečně zve na výstavu **„ROBERT PIESEN - OBRAZY, KRESBY“**. Výstava potrvá ve výstavní síni „13“ do 28. října 2007. K výstavě je vydán minikatalog s textem o tvorbě Roberta Piesena a seznamem vystavených děl, který si mohou zájemci zakoupit v pokladně muzea za 15 Kč.

Ve výstavní síni „Ve Svatojánské“ je přístupna výstava hraček: **„KDO SI HRAJE, NEZLOBÍ!“**, která je letos zaměřena na dopravní prostředky. Součástí výstavy je herná, kde si mohou děti hrát. Výstava potrvá do 20. listopadu 2007. V konferenčním sále je přístupna výstava **„200 LET OBNOVENÉHO JINDŘICHOHRADECKÉHO GYMNAZIA“**, která potrvá do 30. prosince 2007.

NOVUM – měsíční zpravodaj Muzea Jindřichohradecka Ročník XVI. 10/2007

Odpovědný redaktor: PhDr. Jaroslav Pikal Registrační značka MK ČR 11673

Výkonný redaktor: Pavla Míchalová www.muzeum.esnet.cz

Adresa: Muzeum Jindřichohradecka, Balbínovo nám. 19/I, 377 01 Jindřichův Hradec

Telefon: 384 363 660, 384 363 661 Fax: 384 361 576 E-mail: muzeum@esnet.cz