

# NOVUM

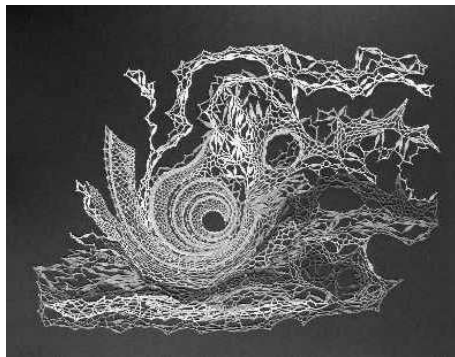
MUZEUM JINDŘICHOHRADSKA

říjen 2006

## Kouzlo krajky a tapisérií

Podzimní čas přináší do muzea výstavu půvabných paličkových krajk Janky Krausové a jejích kurzistů a také živočišné tkané tapisérie Jana Bartyzala.

Janka Krausová vystudovala obor ručně paličkováná krajka na Školském ústavu umělecké výroby v Praze a zároveň absolvovala na konzervatoři hru na klavír. Spojení dvou uměleckých profesí je pro jindřichohradeckou umělkyni inspirující a vzájemně se obohacující. Melodiku a rytmus prožívá současně intenzivně výtvarně, což se odráží



v jejích dílech. Náladu vyvolanou hudbou převádí do lyričké obrazové podoby.

Paličkování je staré rukodělné umění, především z 15. a 16. století, které vzniká proházením a kroucením nití, navinutých na paličkách a s pomocí herdule (látkového válcového podkladu) a špendlíků. Paličkování prožívá v dnešním přetechnizovaném světě svoji renesanci a věnuje se mu řada lidí nejrůznějších věkových kategorií. Umělkyně Janka Krausová navazuje ve světově na tradiční

rukodělné vzory a ve své bohaté imaginaci vpichuje špendlíky do herdule šířeji či těsněji v řádu plném fantazie a vytváří svými nitěmi umělecky hodnotné a působivé obrazy. Tvůrčí práci prožívá od rodících se představ, přes náčty předloh až k samotnému dokončení a natužení díla. Dříve však propočítává, kudy se budou ubírat jednotlivé nitky, vybírá sílu a barvy materiálů, stejně jako i kombinace různých technik, neboť dílo nelze opravovat nebo retušovat. Ve svých obrazech se zamýšlí nad samotným původem a podstatou lidské existence.

Již od roku 1988 vystavuje J. Krausová svá díla doma i v zahraničí. Krajky vystavovala například v Trutnově, Malých Svatoňovicích, Slavonicích, Jindřichově Hradci, Táboře, Považské Bystrici a v rakouských městech Bad Zell, Weitra a Nondorf a v německém Úbach Palenbergu. Účastní se též řady celostátních a mezinárodních soutěží. Získala například ocenění v celostátní soutěži Amtex ve Strakonici a v německém Úbach Palenbergu. V současné době žije a tvoří v Jindřichově Hradci a vede kursy paličkové krajky.

Druhým vystavujícím je také jindřichohradecký tvůrce - Jan Bartyzal. Absolvent střední stavební průmyslové školy začal svou uměleckou dráhu tím, že si vyrobil svůj vlastní tkalcovský stav. Zkoušením jeho funkčnosti se naučil tkalcovat a to podnítilo jeho fantazii k navrhování barev a vzorů. Vedle své profese v oblasti řemeslné

dřevovýroby se tak začal věnovat také tvorbě gobelínů. Pomocí této tradiční tkané technologie se pokouší zachytit a vyjádřit své fantaskní pohledy na jiné světy či „pohledy odjinud“. Plátna jsou tkána ze strojně či ručně spřádaného vlákna a zaujmou živočišnou barevností a svými zajímavými vzory. Jeho tvorba bude na výstavě představena v premiéře, neboť dosud nebyla publikována ani veřejně vystavována.

Na výstavě, která se koná od 13. října 2006 do 6. ledna 2007 ve výstavním sále Muzea Jindřichohradecka na Balbínově náměstí, bude představena téměř padesátka děl nejenom z dílny Janky Krausové a Jana Bartyzala, ale také práce téměř dvaceti absolventek kursů paličkování Janky Krausové.

Všichni zájemci o něžnou krásu paličkových krajk a barevná tkaná plátna gobelínů jsou srdečně zváni nejenom na výstavu, ale také na slavnostní vernisáž, která se uskuteční v jindřichohradeckém muzeu ve čtvrtek 12. října v 16 hodin.

Alexandra Zvonařová



## Soutěžte s námi na výstavě „Stromečku, ustroj se!“

Vánoce již klepou na dveře a pracovníci Muzea Jindřichohradecka jsou si toho dobře vědomi. Připravovaná vánoční výstava s názvem „Stromečku, ustroj se!“ představí rozličné způsoby zdobení vánočních stromečků v minulosti a současnosti. Vedle historických ozdob bude prezentováno také rozličné módní zdobení stromečků dnes, kdy se využívá ozdob z nejrůznějších materiálů. Při této příležitosti vyzýváme jindřichohradeckou veřejnost k účasti v soutěži ve zdobení vánočních stromečků.



Soutěže se může zúčastnit každý jednotlivec či skupina bez omezení věku. Ze zaslaných vánočních ozdob budou odbornou porotou vybrány ty nejzajímavější. Každý z vybraných soutěžících si pak ozdobí jeden vánoční stromeček, který bude prezentován na letošní vánoční výstavě v jindřichohradeckém muzeu, jež bude slavnostně otevřena 23. listopadu 2006. Odborná porota pak z ozdobených stromečků vybere vítěze. Ti se mohou těšit na pěkné ceny.

Do soutěže je nutno přihlásit se nejpozději do 10. listopadu 2006 písemně a nebo e-mailem (Muzeum Jindřichohradecka, Balbínovo náměstí 19/1,

377 01 Jindřichův Hradec, [muzeum@esnet.cz](mailto:muzeum@esnet.cz), telefon 384 363 661 sl. Vaňková). **POČET SOUTĚŽÍČÍCH JE OMEZEN!**

Alexandra Zvonařová

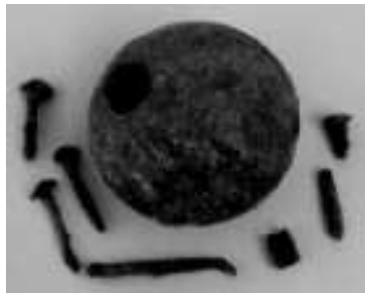
## Archeologické toulky Jindřichohradeckem

### Díl X: Ztráty a nálezy

Dnešní díl seriálu jsem se rozhodl nazvat „Ztráty a nálezy“. Důvod je jediný. Je za námi větší část roku 2006 a do sbírky našeho muzea jsme od nálezců darem získali několik exponátů. Ač nead musím konstatovat, že řada velmi zajímavých předmětů se k nám však vůbec nedostala. Nechci se rozepisovat o památkovém zákonu ani o povinnosti odevzdávat nalezené historické artefakty muzeím ap. Od řady kolegů z obou však vím, že toto „strašení“ veřejnosti je spíše ke škodě věci. A jak se bohužel ukázalo, tyto letité problémy neminuly ani J. Hradec.

Konkrétním příkladem je nepotvrzená zpráva o před několika málo lety nalezeném pokladu stříbných mincí, který měl být objeven během rekonstrukce jednoho z domů na Zákosteckém náměstí. Údajně se mělo jednat o 60 kusů „stříbrňáků“, ale proslychá se, že mincí bylo dokonce 150! Byly nalezeny pod podlahou v původním polozpádlem koženém váčku, i přesto však byly poměrně dobře zachované. Podle nepodložené informace se mělo jednat převážně o ražby ze 17. století z nejnámějších koutů Evropy, které svým způsobem dokládaly pohyb neznámého žoldnéře po bojištích Třicetileté války. Depot snad obsahoval i starší pražské groše. Pravdivost této hypotézy nelze potvrdit. Jisté je však to, že nálezce mohl dostat od státu za celek, hodnotu ražebního kovu a za historickou hodnotu asi 30.000 Kč! Naše město bohužel přišlo o velmi zajímavý nález dokládající pestrobarevnost mincovnictví v Evropě.

Na rozdíl od tohoto případu si poděkování zaslouží Petr Vašek z J. Hradce, který do sbírky věnoval železnou dělovou kouli. Jedná se velmi zajímavý exponát, který nálezce objevil během terénních úprav pozemku asi 8 km od N. Bystřice. Exponát je o to zajímavější, že se s největší pravděpodobností jedná o švédskou dělovou kouli z období Třicetileté války. Je litá, svařená ze dvou částí a má průměr 7,5 cm. Z důvodu zvýšení účinnosti střely byl dutý vnitřek vyplněn hřebíky a drobnými železnými fragmenty (viz foto). Ty byly do koule umístěny 2 cm velkým otvorem, který byl následně „zazátkován“ dřevěným špalíkem. Obdobný nález pochází také z Dennisovy ulice v Jindřichově Hradci, aleten je v současné době v držení soukromé osoby. Má průměr 10 cm, hmotnost 1,2 kg a je vyrobený z bronzu. Ač



jsem tento exponát osobně neviděl, domnívám se, že jej lze obdobně datovat do první poloviny 17. století v souvislosti s tažením švédských vojsk Jindřichohradeckem.

Koncem září letošního roku proběhla v Mnichu u K. Řečice kolaudace protipovodňových bariér souvisejících s regulací místné vodoteče. I když jsme nebyli stavebním odborem kardašovorečického městského úřadu přizváni k archeologickému dozoru, přesto naše muzeum několikrát provedlo průzkum stavební technikou dotčeného terénu. Podařilo se nám zde nalézt několik fragmentů středověké a novověké keramiky z hmců, hrnků a pokliček. Pro obec Mnich je však velkým štěstím, že sem příležitostně jezdí JUDr. Jiří Gébr z Plavska, který ve výkopech našel cenný soubor fragmentů keramiky. Nejstarší pochází ze 13. století, nejmladší pak ze 17./18. století. Pan Gébr tak výraznou měrou přispěl nejen k poznání nejstarší historie Mnichu, ale zároveň připravil celý svůj nalezený soubor k předání do sbírek našeho muzea. Zrekonstruované nádoby se tak stanou zajímavými a pro zájemce o historii našeho regionu vyhledávanými exponáty.

Vladislav Burian

## Zprávy:

**Muzeum Jindřichohradecka** je v měsíci říjnu otevřeno denně (mimo pondělí) vždy od 8.30 - 12.00 a 13.00 - 17.00 hodin. **Městská vyhlídková věž** je uzavřena. **Kostel sv. Jana Křtitele** je také uzavřen. **Výstavy v minoritském klášteře** jsou otevřeny denně (mimo pondělí) od 9.00 - 12.00 a 13.00 - 16.00 hodin.

**Knihovna Muzea Jindřichohradecka** je otevřena v pondělí a ve středu od 12.30 - 15.30 hodin (návštěvu je možné také předem telefonicky objednat u PhDr. Štěpánky Běhalové, Ph.D.).

Spolek Přátel starého Jindřichova Hradce Vás srdečně zve na přednášku **doc. Dagmar Blümlové** nazvanou „**Malíř Václav Švarc**“. Přednáška se koná tradičně druhé pondělí v měsíci, tj. **9. října 2006, od 19 hodin** v konferenčním sále muzea ve Štítného ulici.

Jindřichohradecké muzeum Vás zve na slavnostní **vernisáž výstavy „Krajky a tapisérie“**. Na výstavě svá díla představí dva umělci - **Jana Krausová a Jan Bartyzal**. Slavnostní zahájení se koná **ve čtvrtek 12. října od 16 hodin** ve výstavní místnosti muzea. Výstava potrvá do 6. ledna 2007.

Klub historie letectví pořádá přednášku **Ing. Otomara Šimáka „70 let letecké výroby v Kunovicích (aneb od Avie B-534 po L-610)“**. Historie letecké výroby, která se od opravárenské dílny založené v Kunovicích roku 1936 na zelené louce rozšířila do velikosti největšího výrobce civilní letecké techniky na začátku 90. let minulého století. Přednáška se koná **v pátek 20. října od 18 hodin** v konferenčním sále muzea.

Muzeum připravilo výstavu obrazů jindřichohradeckého malíře **Pavla Vavříka nazvanou „Město v obrazech“**. Výstava představuje jeho doposud skrytou tvorbu z let 1994 - 2006 a, jak napovídá její název, půjde o obrazy s tematikou města - J. Hradce. Výstava v kapli sv. Víta potrvá do 22. října 2006.

Muzeum Vás zve na velkou výstavu hraček **„Kdo si hraje, nezlobí“**. Vystaveny jsou hračky z muzejních sbírek a také od současných tvůrců. Součástí je i **velká herna**, kde si děti hračky samy vyzkouší. Výstava je ve výstavním sále „Ve Svatojánské“ otevřena až do 30. prosince 2006 denně (mimo pondělí) vždy od 9.00 - 12.00 a 13.00 - 16 hodin.

Jindřichohradecké muzeum a Farní sbor Českobratrské církve evangelické v Jindřichově Hradci u příležitosti 100. výročí postavení evangelického kostela a 85. výročí založení sboru v J. Hradci pořádají v konferenčním sále výstavu **„Já a můj dům budeme sloužit Hospodinu“**. Výstava je v konferenčním sále muzea ve Štítného ulici otevřena až do 30. prosince 2006 denně (mimo pondělí) vždy od 9.00 - 12.00 a 13.00 - 16 hodin.

---

**NOVUM – měsíční zpravodaj Muzea Jindřichohradecka** Ročník XV.10/2006  
Odpovědný redaktor: PhDr. Jaroslav Pikal Registrační značka MK ČR 11673  
Výkonný redaktor: Blanka Vaňková www.muzeumesnet.cz  
Adresa: Muzeum Jindřichohradecka, Balbínovo nám. 19/I, 377 01 Jindřichův Hradec  
Telefon: 384 363 660, 384 363 661 Fax: 384 361 576 E-mail: muzeum@esnet.cz